

Proiect finanțat din Fondul de Dezvoltare Instituțională

CNFIS-FDI-2017

Titlul proiectului: “Universitatea din București și piața muncii” (UniBucPM)

CNFIS-FDI-2017-0194

UNIVERSITATEA DIN BUCUREȘTI

# **Perspective asupra competențelor absolvenților de studii universitare: angajatori și absolvenți**

---

---

2017

## Introducere

Cercetarea de față este compusă din două studii cu obiective similare, ceea ce ne-a permis compararea parțială a rezultatelor:

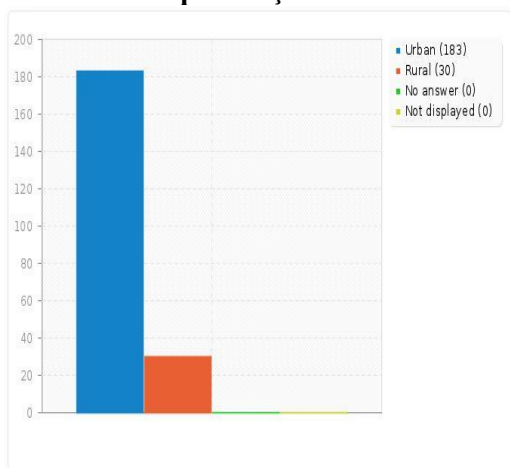
- ❖ stabilirea percepției reprezentanților angajatorilor asupra competențelor absolvenților Universității din București și a modalităților de creștere a angajabilității acestora;
- ❖ creionarea percepțiilor absolvenților Universității din București asupra competențelor dobândite pe parcursul studiilor;
- ❖ identificarea gradului de inserție pe piața muncii a absolvenților Universității din București.

Studiile au fost realizate prin intermediul a două chestionare, primul adresat absolvenților, iar cel de-al doilea destinat reprezentanților angajatorilor. După definitivarea lor, chestionarele au fost urcate pe platforma LimeSurvey. Atât absolvenților Universității din București, cât și reprezentanților angajatorilor, le-au fost trimise invitații de a participa la studiu prin intermediul e-mailului. Răspunsurile au fost înregistrate în perioada 1-30 octombrie 2017. Astfel, am primit răspunsuri complete de la 213 absolvenți și 61 reprezentanți ai angajatorilor.

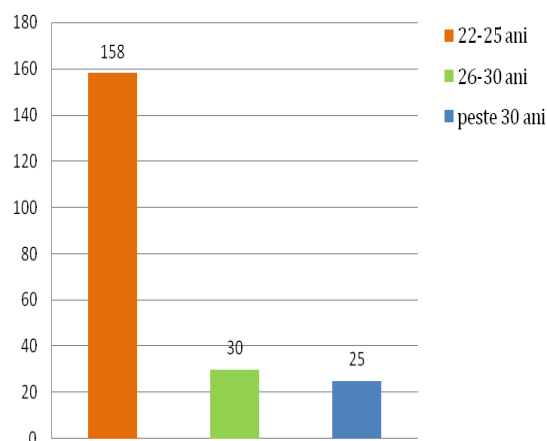
## Date despre absolvenții participanți la studiu

Din cei 213 absolvenți care au răspuns în totalitate chestionarului, 86% (183 persoane) locuiesc în mediul urban, iar 14% (30 persoane) provin din mediul rural. Aceștia au vârsta cuprinsă între 22 și 68 de ani, majoritatea (75% - 156 persoane) situându-se în intervalul 22-25 de ani.

**Domiciliul respondenților**



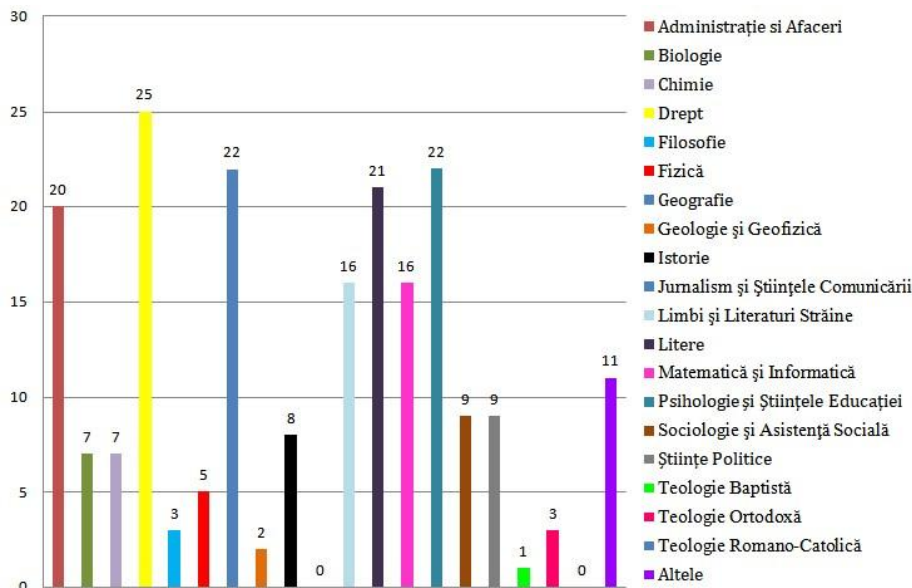
**Vârsta respondenților**



Cei mai mulți absolvenți ai studiilor de licență provin de la Facultatea de Drept (25), Facultatea de Geografie (22), Facultatea de Psihologie și Științele Educației (22), Facultatea de Litere (21) și Facultatea de Administrație și Afaceri (20). Nu au existat respondenți din

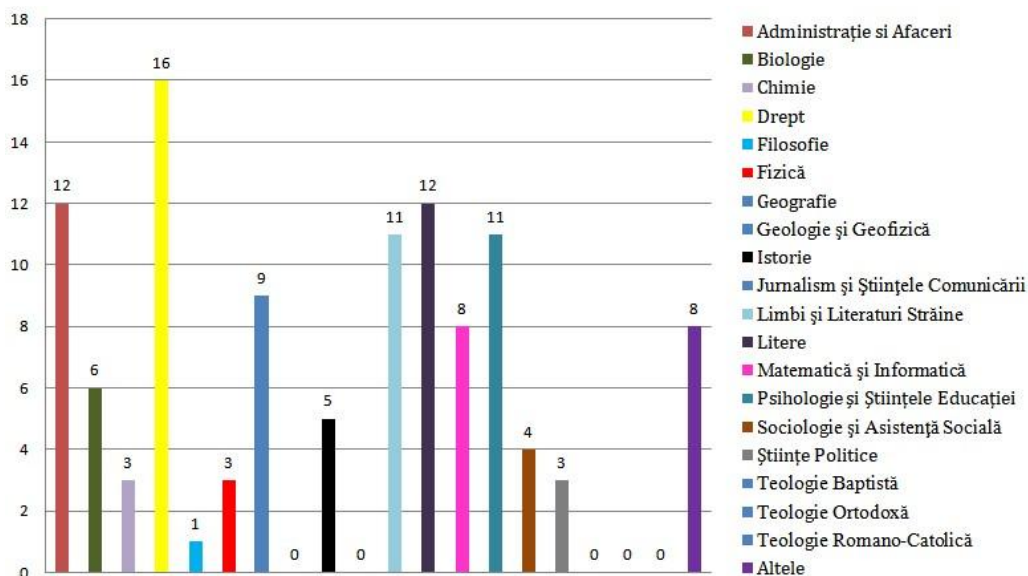
partea Facultății de Teologie Romano-Catolică și a Facultății de Jurnalism și Științele Comunicării.

### Nr. de respondenți în funcție de facultatea absolvită (studii de licență)



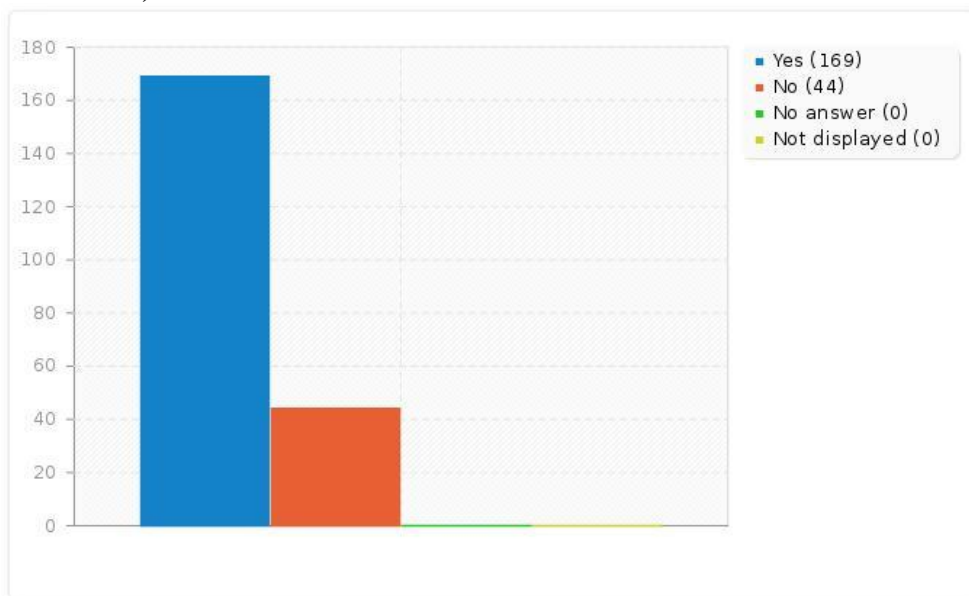
Dintre respondenți, 112 persoane au urmat și un program de master. Cei mai mulți dintre aceștia sunt de la Facultatea de Drept (16), Facultatea de Litere (12) Facultatea de Administrație și Afaceri (12), Facultatea de Psihologie și Științele Educației (11) și Facultatea de Limbi și Literaturi Străine (11). Nu există absolvenți de master din partea celor trei Facultăți de Teologie și nici din partea Facultății de Geologie și Geofizică și a Facultății de Jurnalism și Științele Comunicării.

### Nr. de respondenți în funcție de facultate (studii de master)

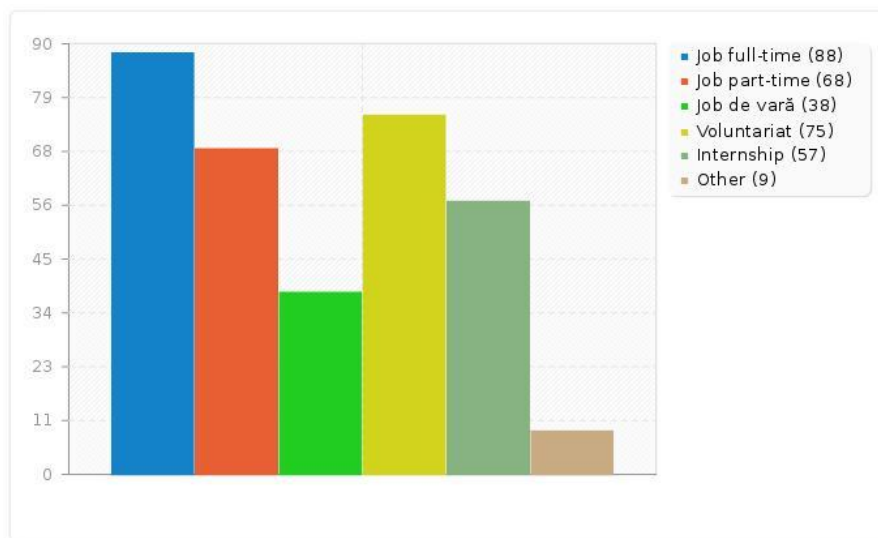


O proporție de 80% (169) dintre absolvenți au lucrat înainte de terminarea studiilor, iar cele mai frecvente forme de lucru au fost: job full-time (43% - 88), voluntariat (36% - 75) și job part-time (33% - 68).

### Ați lucrat înaintea absolvirii studiilor de licență/ masterat/ doctorat (inclusiv internship sau voluntariat)?

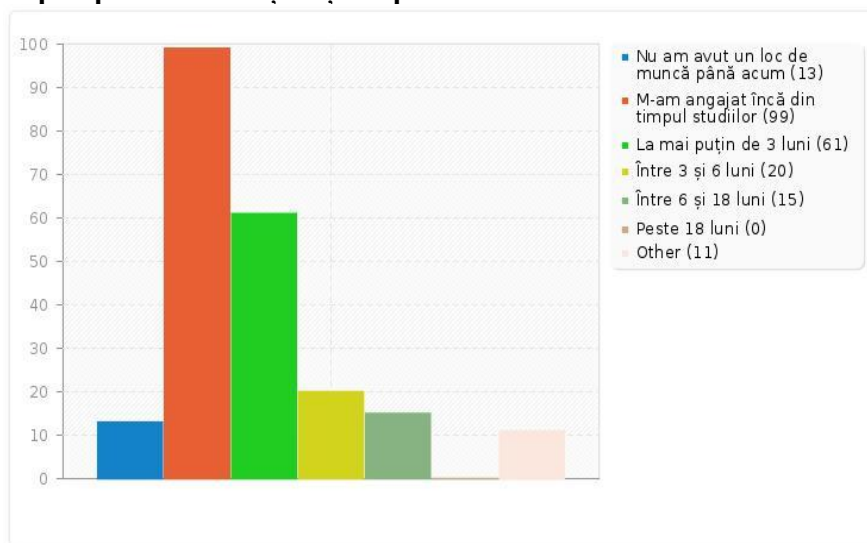


### Care a fost forma de lucru?



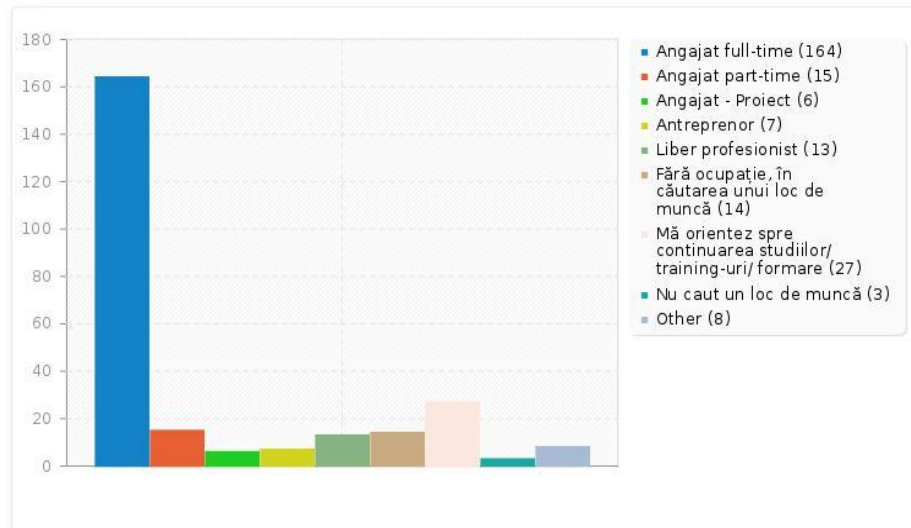
Primul loc de muncă a fost obținut de 46% (99) dintre absolvenți încă din timpul facultății, de 29% (61) în primele trei luni după terminarea studiilor, în timp ce 6% (13) nu au avut un loc de muncă până acum.

### La cât timp după absolvire ați obținut primul loc de muncă?



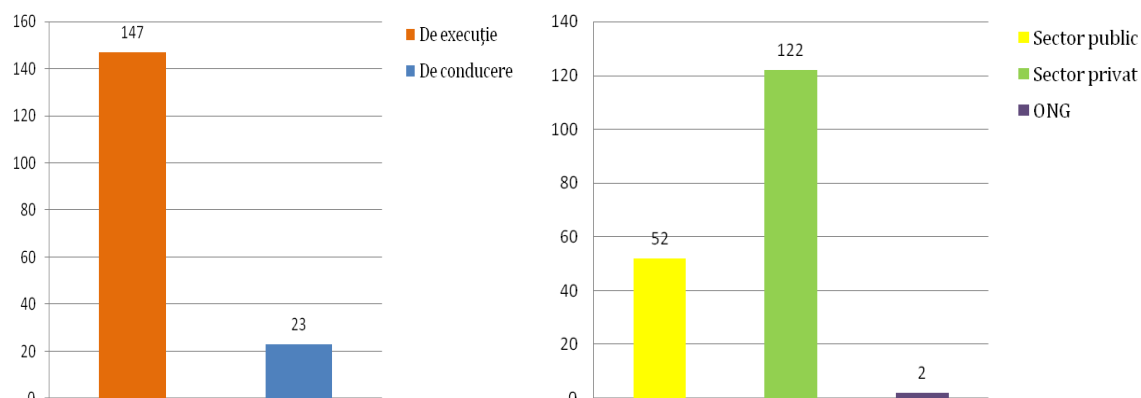
În prezent, 77% (164) dintre respondenți sunt angajați pe un post full-time, în timp ce 1% (3) nu sunt interesați de găsirea unui loc de muncă. Aceștia lucrează pe acest post cel mai puțin de o lună și cel mai mult de 10 ani.

### Care este statutul dumneavoastră privind inserția pe piața muncii?

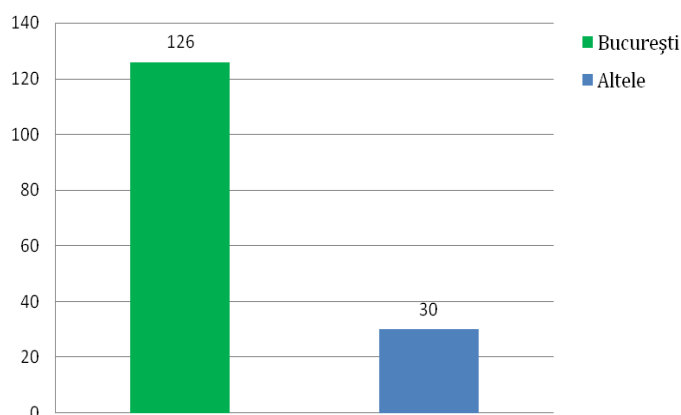


Dintre participanții care au un loc de muncă sub diverse forme, 86% (147) sunt angajați pe un post de execuție. În ceea ce privește sectorul în care își desfășoară activitatea, 69% (122) dintre respondenți lucrează în domeniul privat. Printre organizațiile private și publice unde lucrează absolvenții se numără: Oracle, Telus, Universitatea Politehnică din București, Universitatea din București, Profi, BCR, Auchan, Direcția Națională de Probațiune, Carrefour SRL, M.A.I., IBM România, Adevărul Holding, Institutul de Chimie Fizică, Mega Image, Orange, Genpact, Unicredit Bank, ING Bank, Lugera, Centrul Județean de Resurse și Asistență Educațională, Biblioteca Județeană, INM, Accenture, Ministerul Transporturilor etc.

### Tipul de post ocupat



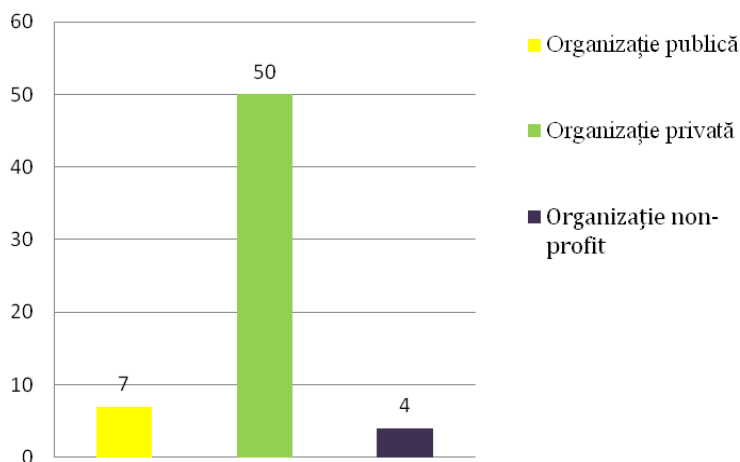
De asemenea, o proporție de 81% (126) dintre absolvenți lucrează în cadrul unor organizații din București. Printre alte județe menționate, regăsim: Buzău, Giurgiu, Ilfov etc. Respondenții care au un loc de muncă în afara României, locuiesc în Londra, Copenhaga, Tokyo sau Baden Wuttenberg.



### Date despre organizațiile participante la studiu

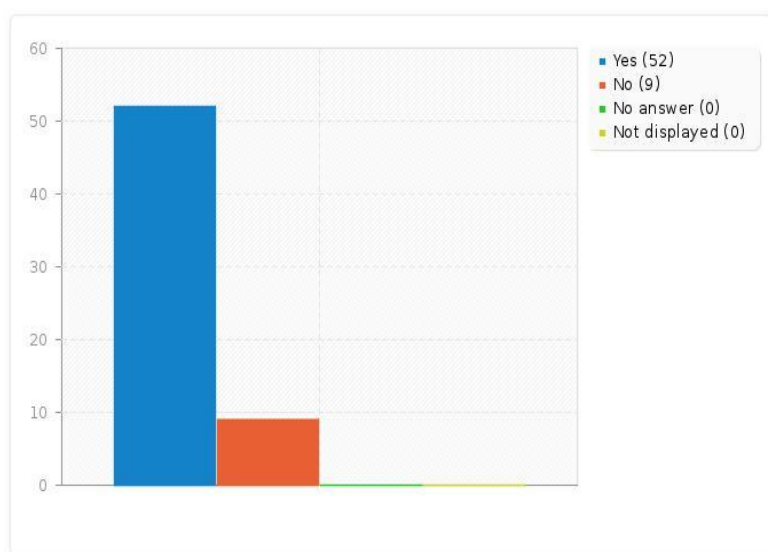
Din cei 61 de reprezentanți ai angajatorilor care au luat parte la studiu, majoritatea (82% - 50) proveneau din companii private. Printre organizațiile angajatoare, se pot menționa următoarele: Enel, Telekom România, Wipro, ManpowerGroup România, Muzeul Național al Țăranului Român, Fundația Calea Victoriei, Institutul de Istorie „Nicolae Iorga”, Arhivele Naționale ale României, Urgent Cargus SA, SoftVision, Admedia Consulta, Idea Perpetua etc.

### Tipul organizației



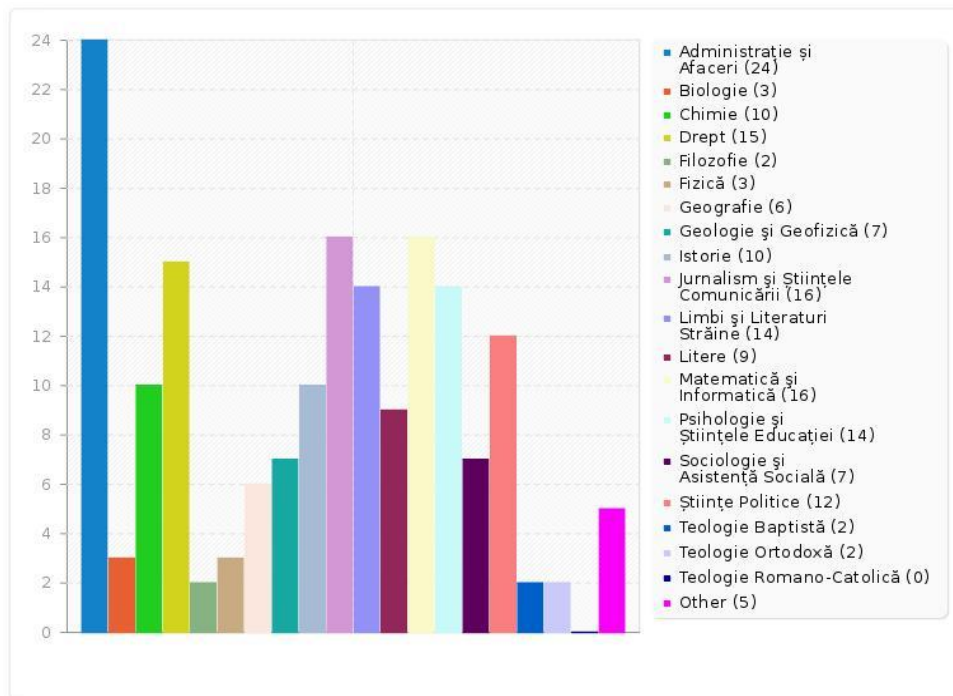
Majoritatea companiilor participante (84% - 52) au angajat absolvenți ai Universității din București în ultimii cinci ani.

### În ultimii 5 ani, ați angajat absolvenți ai Universității din București (UB)?



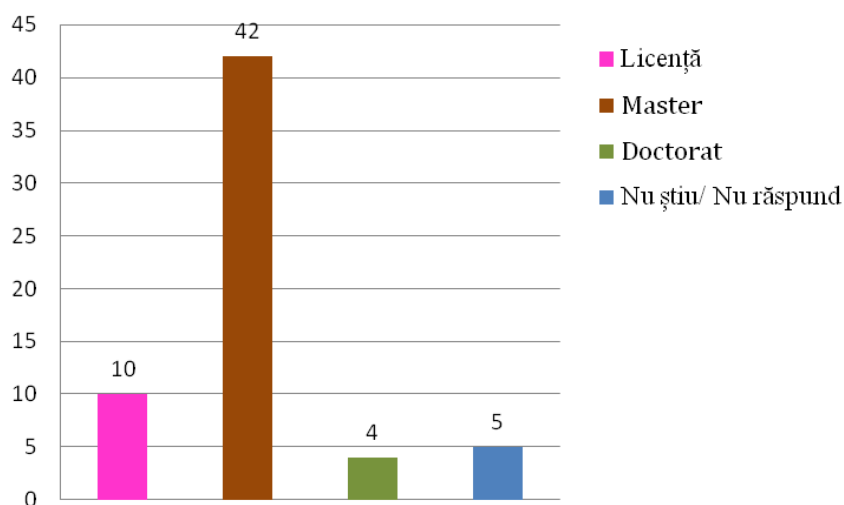
Absolvenții angajați de către organizațiile participante la studiu proveneau mai ales de la următoarele facultăți: Facultatea de Administrație și Afaceri (40% - 24), Facultatea de Jurnalism și Științele Comunicării (28% - 16), Facultatea de Matematică și Informatică (28% - 16), Facultatea de Drept (26% - 15), Facultatea de Limbi și Literaturi Străine (24% - 14) și Facultatea de Psihologie și Științele Educației (24% - 14). Într-o proporție mai mică, companiile au angajat din rândul absolvenților de la Facultatea de Biologie (5% - 3), Facultatea de Filosofie (3% - 2), Facultatea de Fizică (3% - 3), Facultatea de Teologie Baptistă (3% - 2) și Facultatea de Teologie Ortodoxă (3% - 2).

### Facultățile din care proveneau absolvenții Universității din București (UB) (răspuns multiplu)



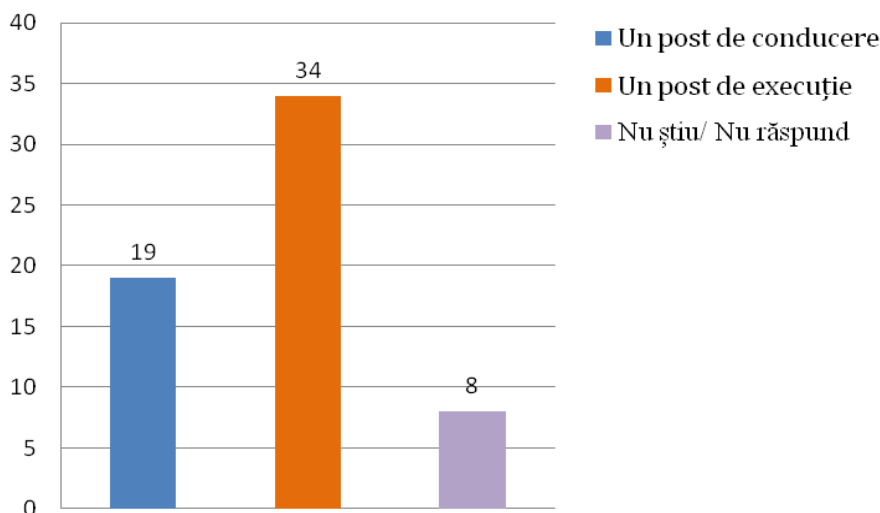
69% (42) dintre reprezentanții angajatorilor au angajat absolvenți ai Universității din București care au finalizat un program de master, 16% (10) au angajat absolvenți cu studii de licență și doar 7% (4) absolvenți cu studii doctorale.

### Absolvenții angajați de dumneavoastră au finalizat un program de:



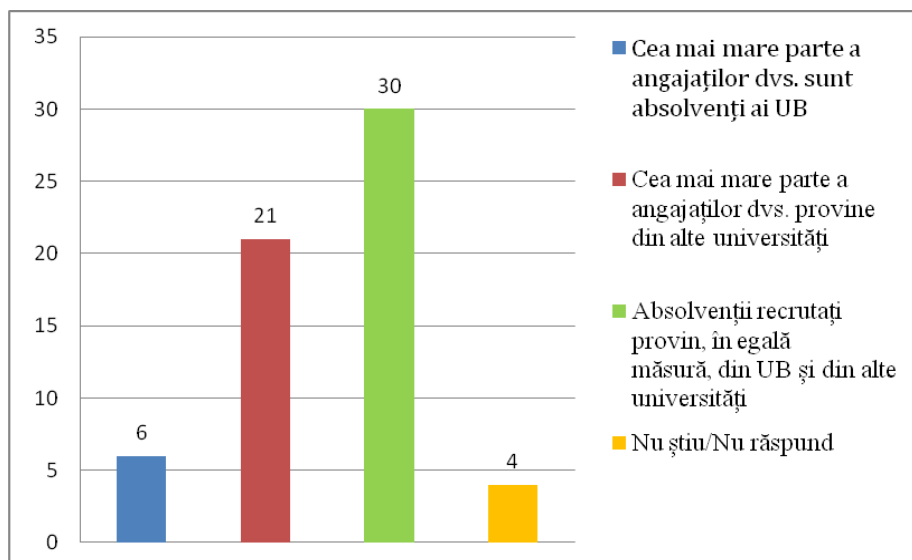
Cei mai mulți dintre absolvenții angajați (56% - 34) ocupă un post de execuție în organizațiile participante la studiu și 31% (19) ocupă un post de conducere.

### Absolvenții angajați de dumneavoastră în ultimii 5 ani, ocupă, în prezent:



Cei mai mulți dintre absolvenții recrutați de către angajatorii respondenți provin, în egală măsură, din UB și din alte universități (50% -30) și 10% (6) din companii au cea mai mare parte din angajați din rândul absolvenților UB.

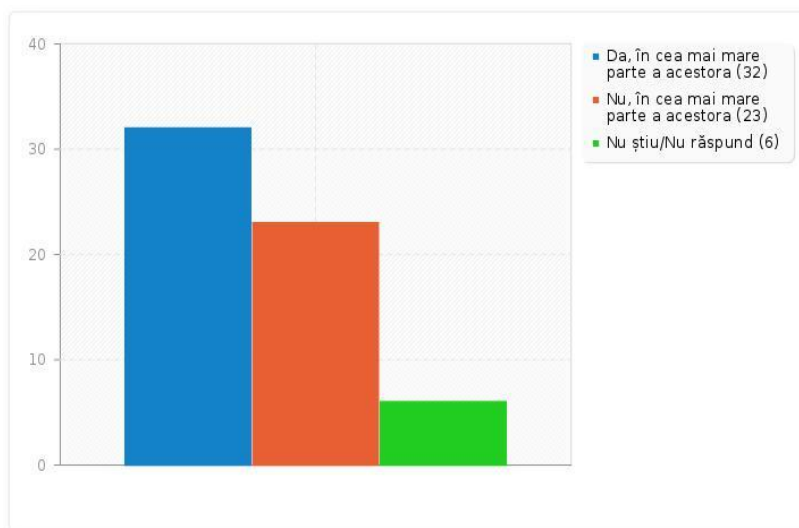
### În raport cu informațiile pe care le dețineți, raportat la ultimii 5 ani, care afirmație se potrivește cel mai bine situației din compania dumneavoastră?



### Locul de muncă al absolvenților în raport cu domeniul de studii

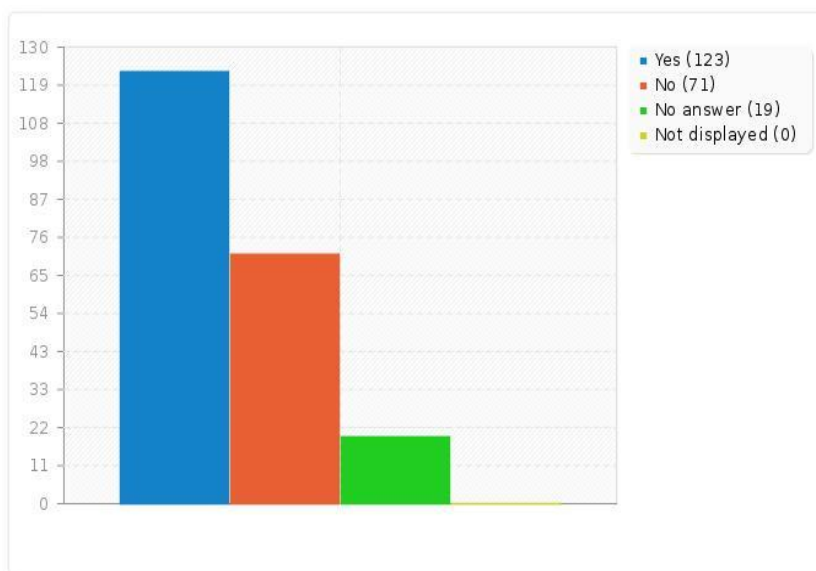
Reprezentatii companiilor participante susțin că 52% (32) dintre absolvenții UB angajați ocupă un post care corespunde domeniului de studiu finalizat.

**Posturile ocupate de către absolvenții UB corespund domeniului de studiu urmat sau finalizat în timpul studiilor:**



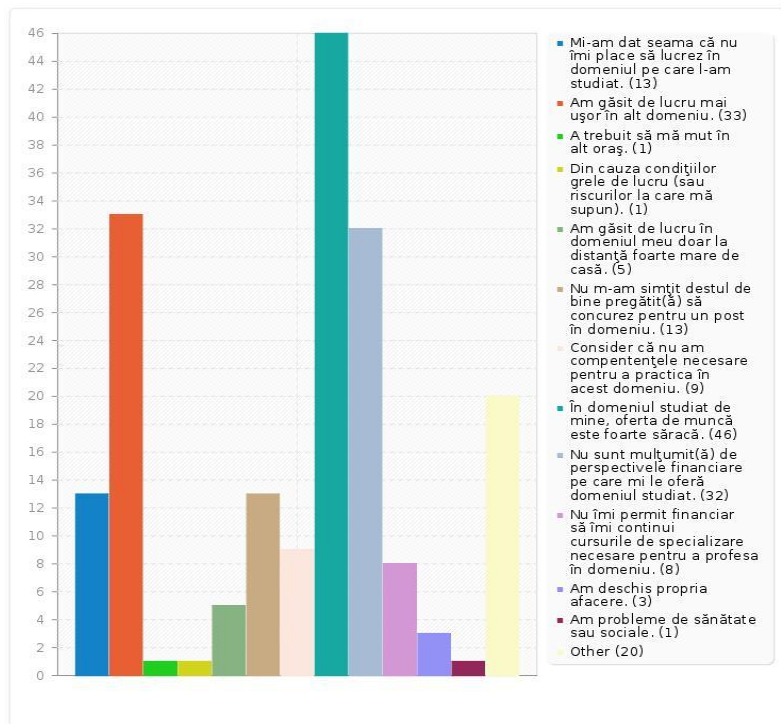
Răspunsurile absolvenților sunt similare, arătând că pentru 58% (123) dintre participanți, locul de muncă din prezent este în domeniul studiilor.

**Locul de muncă din prezent este în domeniul studiilor?**



De cealaltă parte, cele mai frecvente motive pe care absolvenții le expun pentru faptul că nu și-au găsit un loc de muncă în domeniu sunt: oferta de muncă foarte săracă (22% - 46), găsirea cu o mai mare ușurință a unui loc de muncă în alt domeniu (16% - 33) și nemulțumirea privind perspectivele financiare oferite de domeniu studiat (15% - 32).

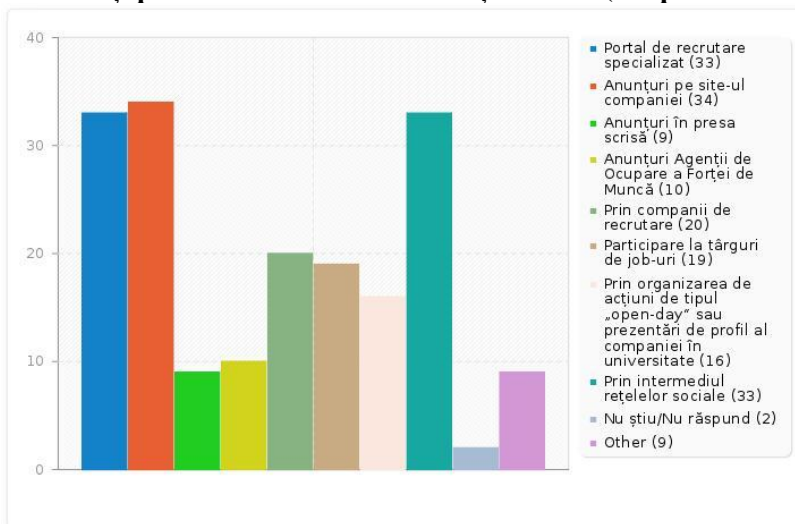
### Din ce motive nu aveți un loc de muncă în domeniu?



### Colaborarea companiilor participante la studiu cu Universitatea din București

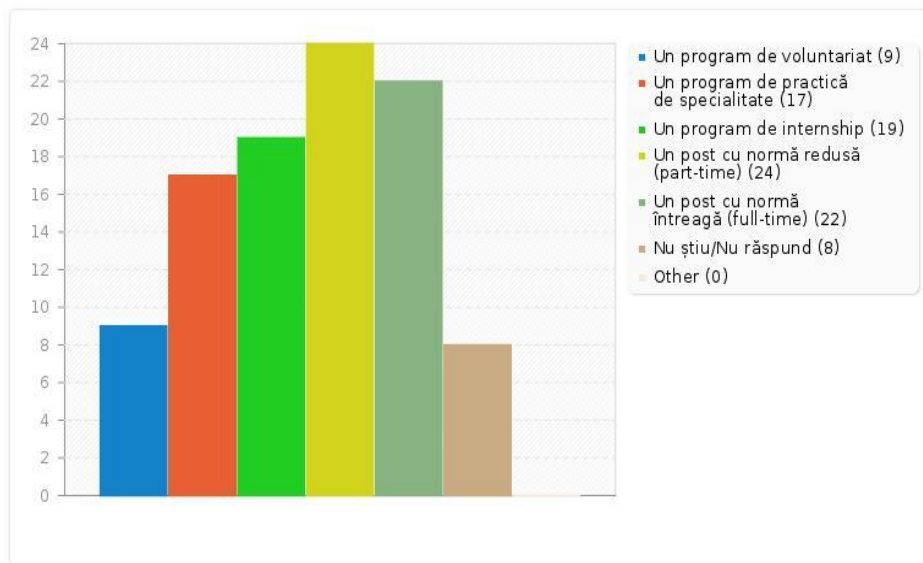
Ca metode de recrutare a absolvenților UB, organizațiile participante folosesc cel mai frecvent anunțurile pe site-ul companiei (55%-34), rețele sociale (54%-33) și portalurile de recrutare specializate (54%-33). De asemenea, companiile mai menționează că recrutează personal prin intermediul asociațiilor studențești sau se folosesc de recomandări.

### Ce metode utilizați pentru recrutarea absolvenților UB? (Răspuns multiplu)



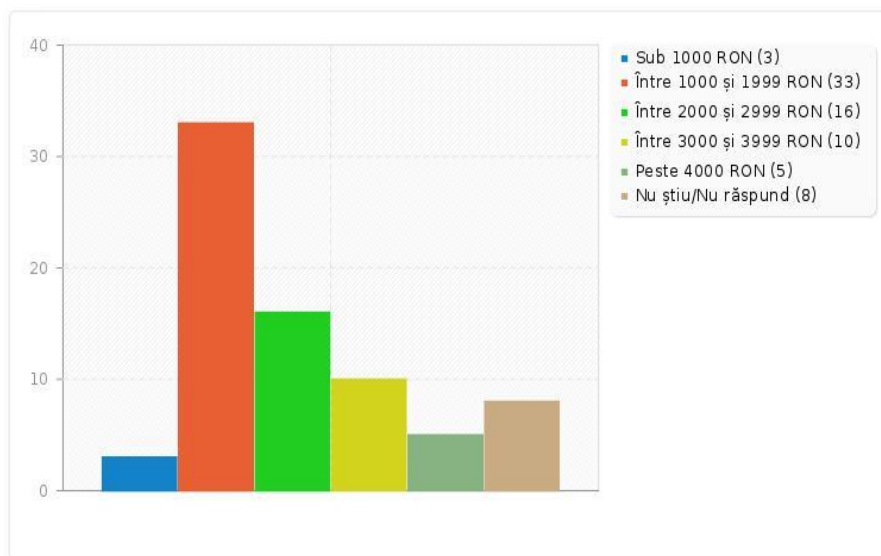
Reprezentanții organizațiilor participante menționează ca prim mod de colaborare cu studenții UB angajați ulterior: un post cu program redus (part-time) (39% - 24), un post cu normă întreagă (full-time) (36% - 22), un program de internship (31% - 19), un program de practică de specialitate (28% - 17) și un program de voluntariat (14% - 9).

**Care a fost primul mod de colaborare cu studenții UB angajați ulterior în cadrul companiei dumneavoastră (Răspuns multiplu):**



Conform răspunsurilor reprezentanților angajatorilor (54% - 33), în companiile participante la studiu, majoritatea absolvenților UB au un salariu cuprins între 1000-1999 RON.

**Salariul net al unui absolvent UB angajat în compania dumneavoastră se încadrează în intervalul:**



## Percepția absolvenților despre competențele dobândite pe parcursul programului de licență sau de master și despre utilitatea studiilor absolvite

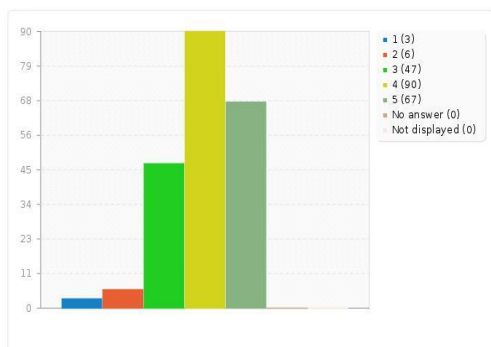
### Nivelul de competență în momentul absolvirii și în momentul actual (1 – Foarte scăzut .... 5- Foarte ridicat)

Cei mai mulți dintre respondenți (43% - 90) apreciază că, în momentul absolvirii, nivelul de cunoaștere a domeniului de studiu finalizat era ridicat, și doar 1% (3) spun că era foarte scăzut, media situându-se la 3,98. Cunoașterea domeniului de studiu absolvit este evaluat similar pentru momentul actual, media situându-se la 3,95.

### Cunoașterea foarte bună a domeniului de studiu absolvit/ specializării absolvite

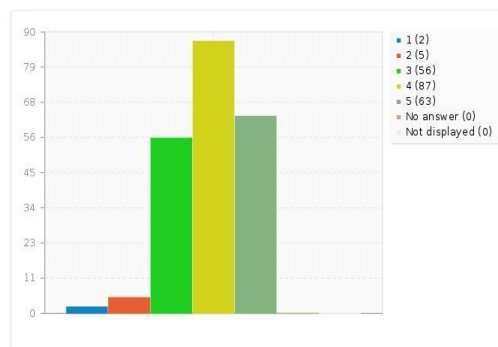
#### Nivel de competență în momentul absolvirii

Media aritmetică 3.98



#### Nivel de competență actual

Media aritmetică 3.95

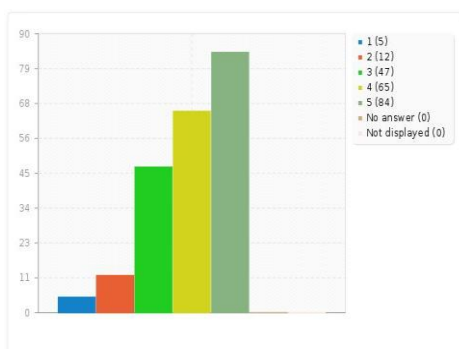


40% (84) dintre participanți consideră că, în momentul absolvirii, nivelul abilității de a lucra în condiții de stres era ridicat și doar 2% (5) percep un nivel al aceleiași abilități ca fiind foarte scăzut. Media se situează la 3,99. În momentul actual, numărul celor care cred că au un nivel ridicat al abilității de a lucra în condiții de stres a crescut (55% - 116) și a scăzut numărul celor care percep un nivel foarte scăzut al acestei abilități (0,46% - 1), media crescând la 4,34.

### Abilitatea de a lucra în condiții de stres

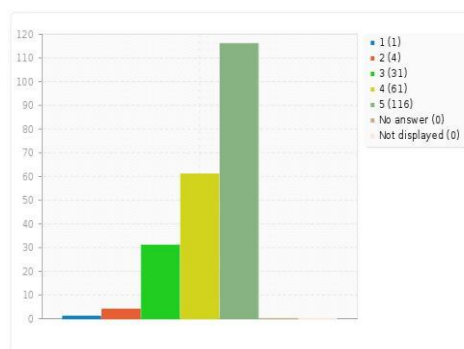
#### Nivel de competență în momentul absolvirii

Media aritmetică 3.99



#### Nivel de competență actual

Media aritmetică 4.34

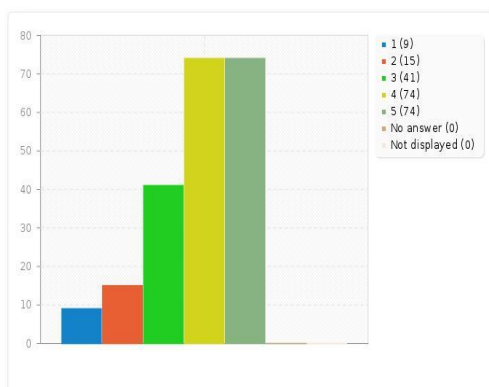


Cu privire la abilitatea de a gestiona timpul în mod eficient, absolvenții consideră că în momentul absolvirii aveau un nivel ridicat (34% - 74) și foarte ridicat (34% - 74) și doar 4% (9) că aveau un nivel foarte scăzut, media fiind de 3,87. În momentul actual, ei afirmă că nivelul aceleiași competențe este foarte ridicat, în proporție de 46% (99), în timp de doar 1% (2) îl evaluează ca foarte scăzut, media crescând la 4,27.

### Abilitatea de a gestiona timpul în mod eficient

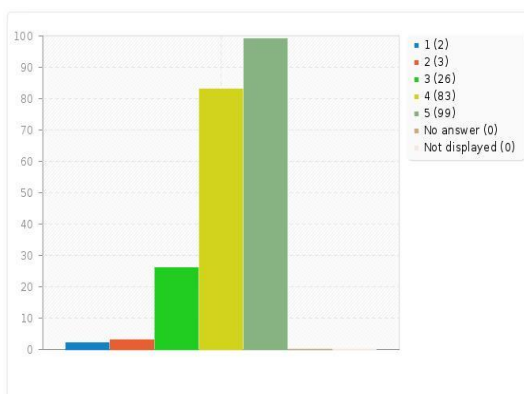
Nivel de competență în momentul absolvirii

Media aritmetică 3.87



Nivel de competență actual

Media aritmetică 4.27

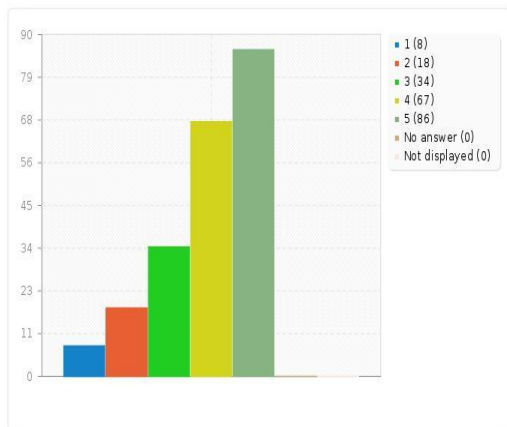


Absolvenții evaluează nivelul de competență în momentul absolvirii al abilității de a lucra în echipă, într-o proporție de 39% (85) ca fiind foarte ridicat și într-o proporție de 2% (8) ca fiind foarte scăzut, media fiind de 3,97. În momentul actual, 56% (119) cred că au un nivel foarte ridicat al abilității de a lucra în echipă și doar 1% (3) că au un nivel foarte scăzut, media crescând la 4,38.

### Abilitatea de a lucra în echipă

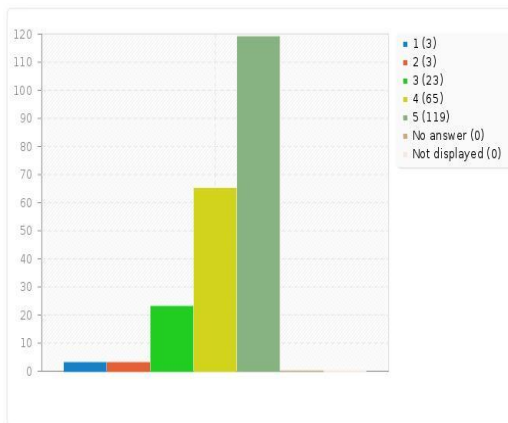
Nivel de competență în momentul absolvirii

Media aritmetică 3.97



Nivel de competență actual

Media aritmetică 4.38

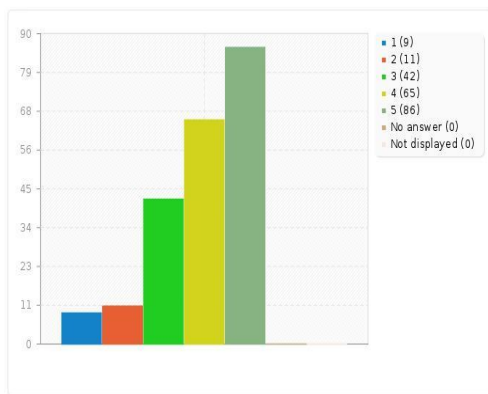


40% (86) dintre subiecți percep că în momentul absolvirii nivelul abilității de a veni cu idei și soluții noi era foarte ridicat și 4% (9) consideră că aveau această abilitate la un nivel foarte scăzut, cu o medie de 3,98. În momentul actual, media a crescut la 4,31, astfel, 50% (107) dintre participanți cred că au un nivel foarte ridicat al abilității de a veni cu idei și soluții noi și doar 0,46% (1) dintre aceștia se consideră ca având un nivel foarte scăzut al acestei abilități.

### Abilitatea de a veni cu idei și soluții noi

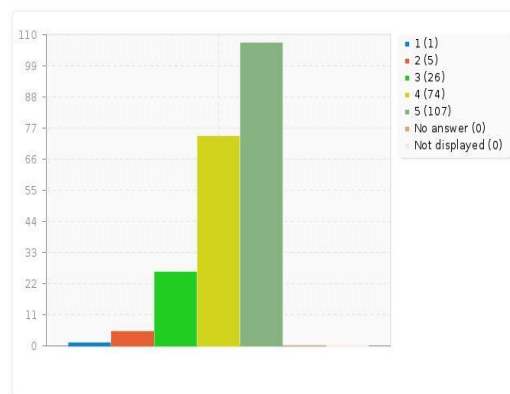
#### Nivel de competență în momentul absolvirii

Media aritmetică 3.98



#### Nivel de competență actual

Media aritmetică 4.31

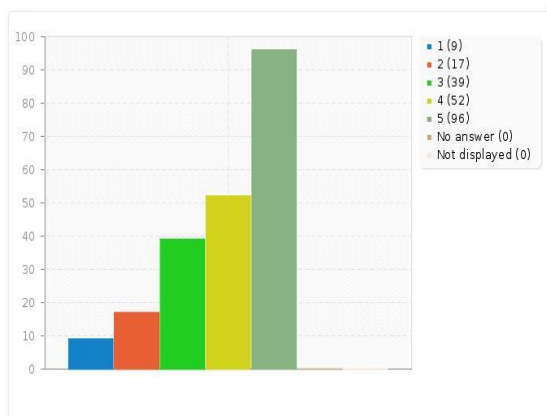


La momentul absolvirii, abilitatea de a scrie, a citi, a se documenta și a conversa într-o limbă străină este percepută de către 45% (96) dintre subiecți ca fiind la un nivel foarte ridicat și de către 4% (9) ca fiind foarte scăzut, medie situându-se la 4. Aceeași abilitate este evaluată în momentul actual: 56% (119) cred că au un nivel foarte ridicat și 1% (2) consideră că au un nivel foarte scăzut, iar media a crescut la 4,33.

### Abilitatea de a scrie, a citi, a vă documenta și a conversa într-o limbă străină

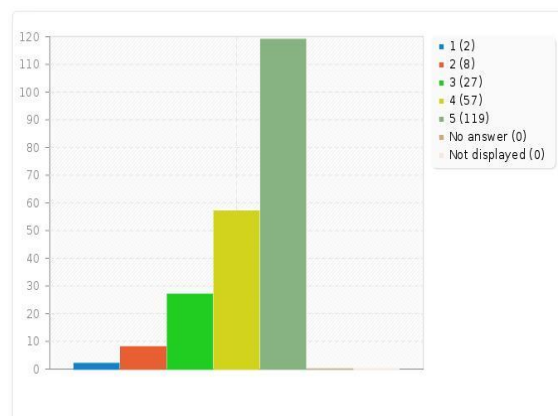
#### Nivel de competență în momentul absolvirii

Media aritmetică 4.00



#### Nivel de competență actual

Media aritmetică 4.33



Majoritatea absolvenților (62% - 131) apreciază că, în momentul absolvirii, nivelul de competență privind utilizarea calculatorului și navigarea pe internet era foarte ridicat, în timp ce 4% (8) cred că acest nivel era scăzut și 7% (14) că era foarte scăzut, media fiind de 4,25. Cu privire la nivelul actual al aceleiași competențe, 78% (167) dintre subiecți percep că este foarte ridicat și doar 1% (2) că este scăzut, media ridicându-se la 4,75.

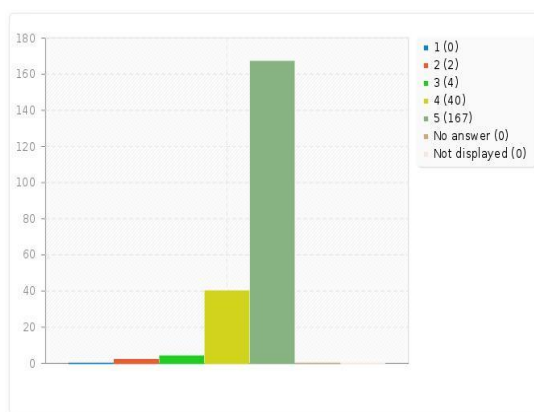
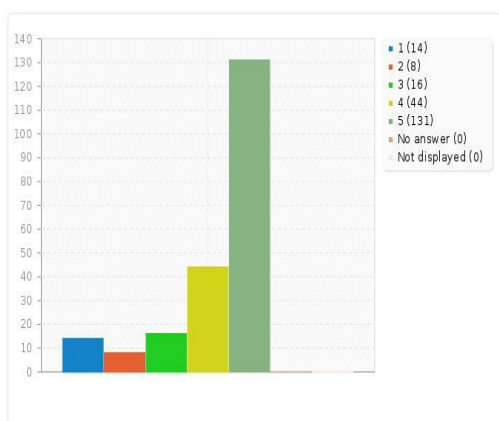
### Abilitatea de a utiliza calculatorul și de a naviga pe internet

**Nivel de competență în momentul absolvirii**

**Nivel de competență actual**

Media aritmetică 4.25

Media aritmetică 4.75



În concluzie, absolvenții consideră că se pricep cel mai bine la utilizarea calculatorului și la navigarea pe internet, atât în momentul absolvirii ( $M=4,25$ ), cât și în momentul actual ( $M=4,75$ ). Pe de altă parte, ei cred că au cele mai puține abilități de a gestiona timpul în mod eficient, media situându-se la 3,87 în momentul absolvirii și 4,27 în momentul actual.

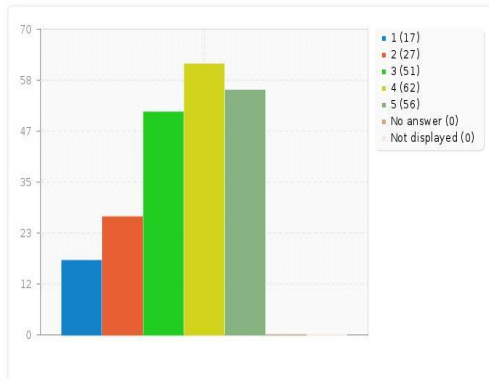
Printre alte competențe relevante în momentul absolvirii, respondenții mai menționează capacitatea de comunicare, abilitatea de a vorbi în public, managementul personal, gândirea critică, capacitatea de a relaționa cu oamenii, abilități de control al emoțiilor și capacitatea de luare a deciziilor în mod independent.

### Utilitatea studiilor absolvite pe mai multe dimensiuni

Cu privire la utilitatea studiilor absolvite pentru obținerea unui loc de muncă, aproximativ 29% (62 de subiecți) dintre participanți consideră că acestea sunt importante, aproximativ 25% (56 de subiecți) că sunt foarte importante și doar 8% (17 subiecți) cred că acestea îi ajută în foarte mică măsură să se angajeze. Media utilității studiilor absolvite pentru acest scop este 3,52.

### Pentru obținerea unui loc de muncă după ce ai absolvit

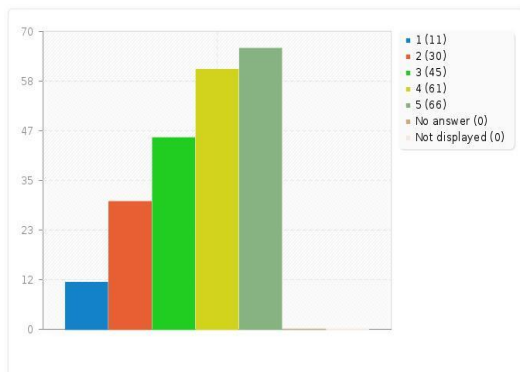
Media aritmetică 3.52



31% (66) dintre participanți consideră că studiile pe care le-au absolvit le sunt foarte utile pentru dezvoltarea unei cariere pe termen lung, 29% (61) că le sunt utile pentru același scop și 5% (11) că le sunt utile în foarte mică măsură. Media utilității acordată studiilor absolvite pentru dezvoltarea unei cariere pe termen lung este de 3,64.

### Pentru dezvoltarea unei cariere pe termen lung

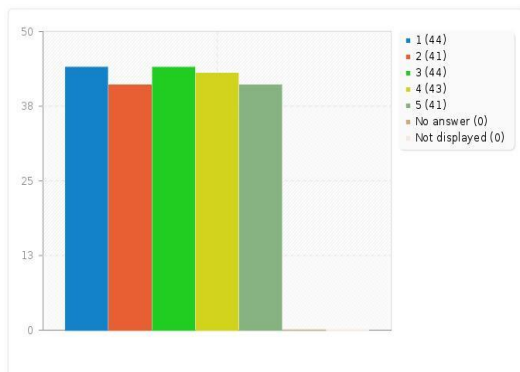
Media aritmetică 3.64



Cei mai mulți dintre subiecți (21% - 44) cred că studiile absolvite au o utilitate medie pentru realizarea sarcinilor la locul de muncă actual, tot 21% (44) consideră că ele sunt utile în foarte mică măsură, în timp ce, pentru 19% (41), acestea sunt foarte utile. Media utilității percepute de subiecți a studiilor pe care le-au absolvit pentru realizarea sarcinilor la locul de muncă actual este de 2,96.

### Pentru realizarea sarcinilor la locul de muncă actual

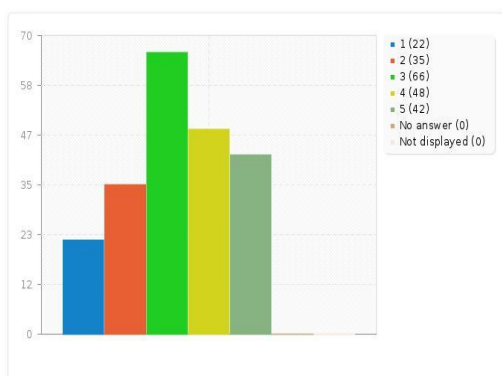
Media aritmetică 2.96



O utilitate medie pentru realizarea sarcinilor din alte sfere ale vieții este acordată studiilor absolvite de către 31% (66) dintre participanți. 10% (22) dintre absolvenți cred că acestea sunt utile în foarte mică măsură, în timp ce 19% (42) cred că sunt utile în foarte mare măsură pentru realizarea sarcinilor din alte sfere ale vieții. Utilitatea medie pentru acest scop este 3,23.

### Pentru realizarea sarcinilor din alte sfere ale vieții

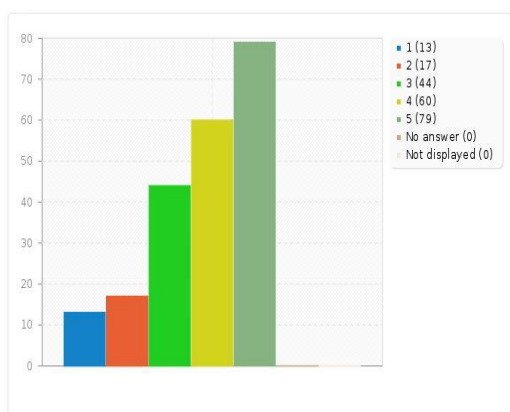
Media aritmetică 3.23



Pentru dezvoltarea propriei personalități, studiile absolvite sunt foarte utile pentru 37% (79) dintre absolvenți și foarte puțin utile pentru 6% (13) dintre participanți, media situându-se la 3,81.

### Pentru dezvoltarea propriei personalități

Media aritmetică 3.81



Așadar, participanții consideră că studiile absolvite le sunt utile mai ales pentru dezvoltarea propriei personalități (M=3,81) și cel mai puțin pentru rezolvarea sarcinilor la locul de muncă actual (M=2,96).

## Gradul de satisfacție a reprezentanților angajatorilor cu privire abilitățile/ competențele/ cunoștințele absolvenților UB în recrutarea lor și percepții despre relevanța unor activități și servicii pentru creșterea gradului de inserție pe piața muncii

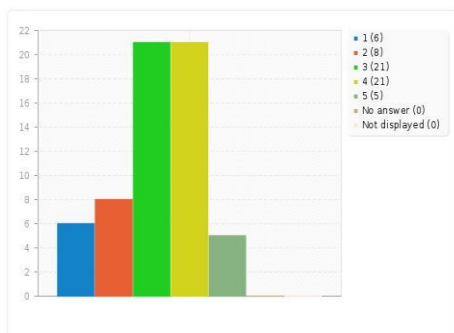
### Satisfacția angajatorilor privind nivelul de competență a absolvenților UB

Din perspectiva reprezentanților angajatorilor, în general nivelul de competență a absolvenților UB se plasează spre mediu și ridicat pe toate dimensiunile analizate: gradul general de pregătire pentru piața muncii (34% + 34% = 68% - 42 respondenți), competențele teoretice de specialitate necesare postului (77% - 47), competențele practice de specialitate necesare postului (54% - 33), competențele transversale (soft-skills) acumulate în timpul facultății (61% - 37) și alte competențe necesare postului (68% - 42). Gradul cel mai ridicat de mulțumire se referă la competențele teoretice de specialitate necesare postului (M=3,28). Pe de altă parte, angajatorii se arată cel mai puțin mulțumiți de competențele practice de specialitate necesare postului (M=2,83).

În ce măsură sunteți mulțumit/ă de absolvenții UB, în raport cu următoarele aspecte? (1 – Foarte nemulțumit(ă) .... 5 - Foarte mulțumit(ă))

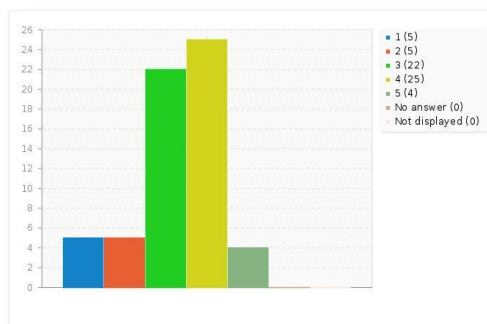
#### Gradul general de pregătire pentru piața muncii

Media aritmetică 3.17



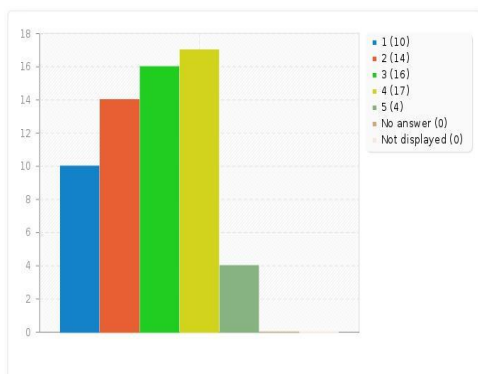
#### Competențele teoretice de specialitate necesare postului

Media aritmetică 3.28



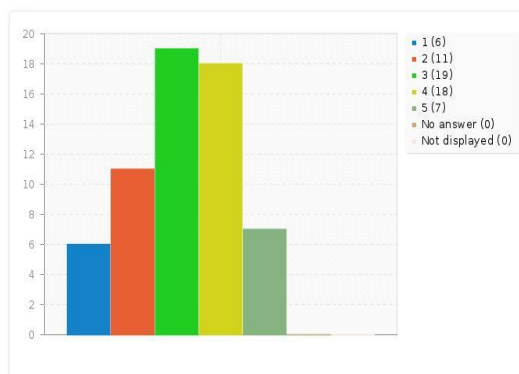
#### Competențele practice de specialitate necesare postului

Media aritmetică 2.83



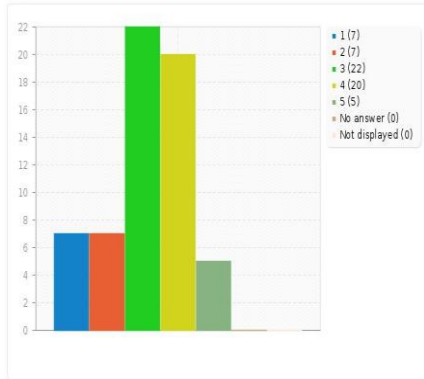
#### Competențele transversale (soft-skills) acumulate în timpul facultății

Media aritmetică 3.12



### Alte competențe necesare postului

Media aritmetică 3.13

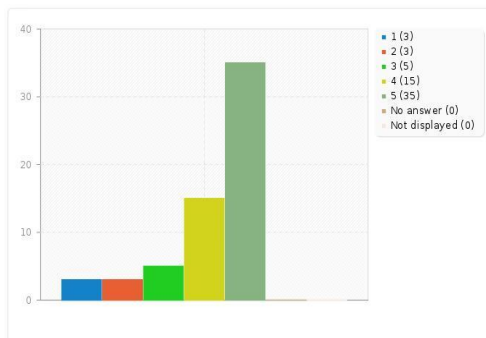


### Importanța următoarelor abilități/cunoștințe/competențe în activitatea de recrutare a absolvenților (1 – Deloc importante .... 5 – Foarte importante):

În general, angajatorii au considerat că în activitatea de recrutare a absolvenților sunt foarte importante următoarele abilități/ cunoștințe/ competențe: competențe lingvistice (limbi străine) (57% - 35), competențele de comunicare (66% - 40), aptitudinile și competențele de învățare (67% - 41), abilitățile de lucru în echipă (69% - 42), seriozitatea (77% - 47), orientarea spre rezultat (67% - 41), inițiativa și leadershipul (48% - 29) și etica și valorile asumate (72% - 45).

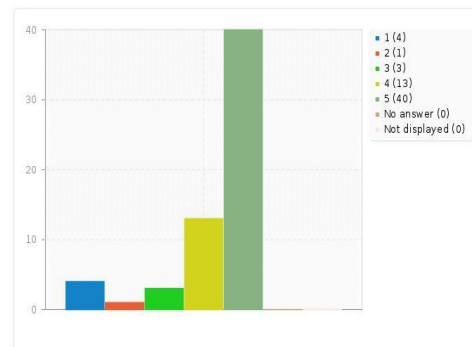
#### Competențele lingvistice (limbi străine)

Media aritmetică 4.25



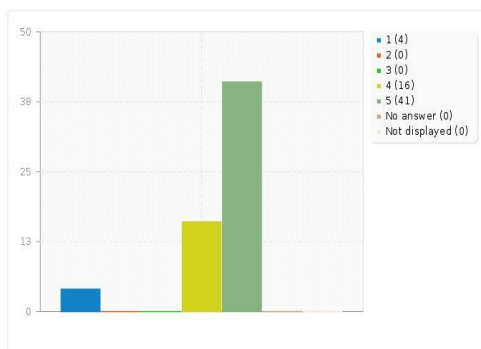
#### Competențe de comunicare

Media aritmetică 4.37



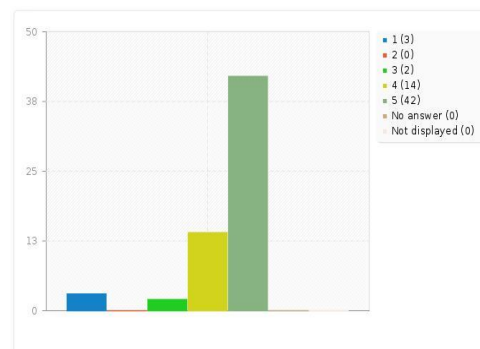
#### Aptitudinile și competențele de învățare

Media aritmetică 4.47



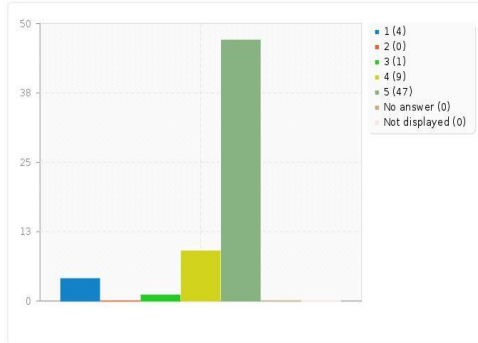
#### Abilitățile de lucru în echipă

Media aritmetică 4.50



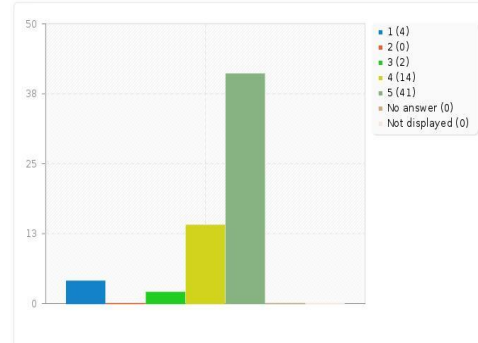
### Seriozitatea

Media aritmetică 4.55



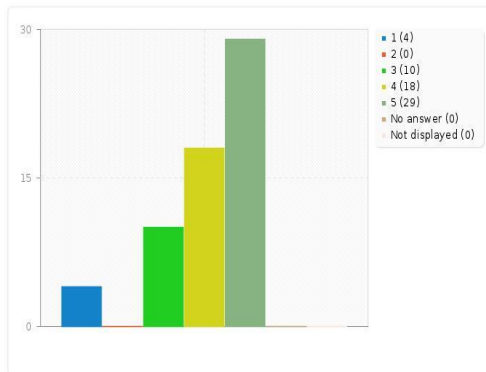
### Orientarea spre rezultat

Media aritmetică 4.45



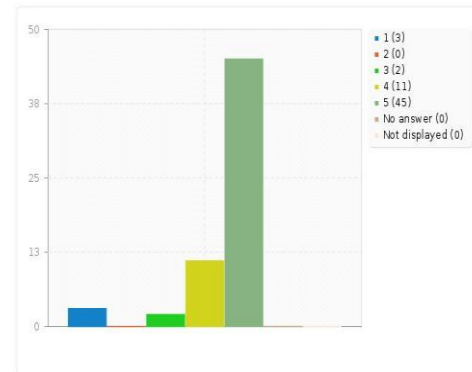
### Inițiativa și leadership-ul

Media aritmetică 4.12



### Etica și valorile asumate

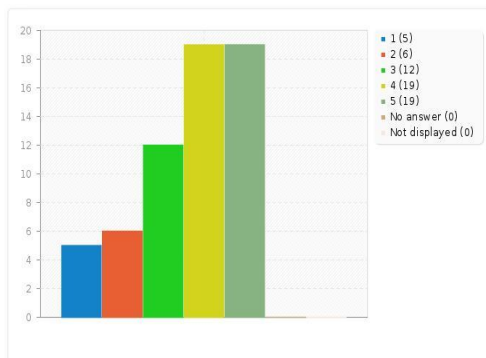
Media aritmetică 4.55



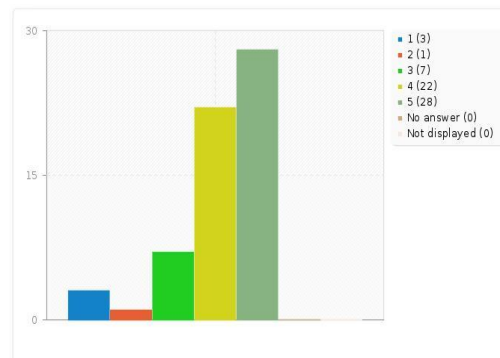
De asemenea, aceștia mai consideră importante și foarte importante în procesul de recrutare: corespondența profil facultate/ profilul postului (62% - 38), competențele digitale (82% - 50), abilitățile de prezentare și negociere (80% - 49), abilitatea de a media conflicte (73% - 45), capacitatea de a soluționa conflicte (71% - 44) și abilitatea de planificare și organizare a resurselor (79% - 48).

### Corespondența profil facultate/ profilul postului

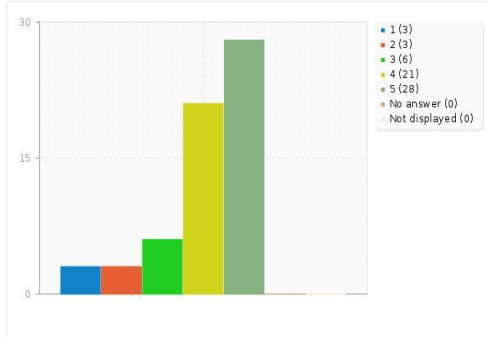
Media aritmetică 3.70



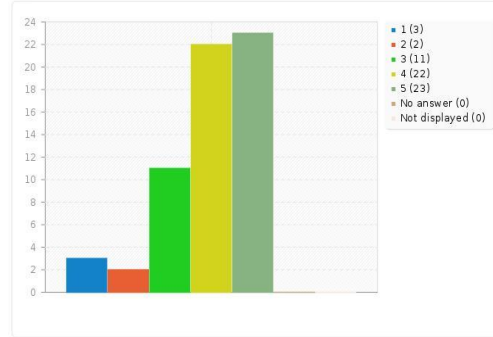
Media aritmetică 4.17



**Abilități de prezentare și negociere**  
Media aritmetică 4.12

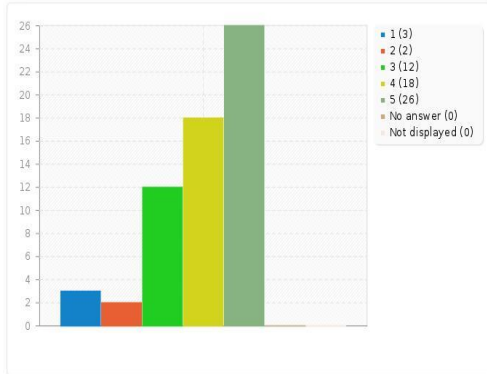


**Abilitatea de a media conflicte**  
Media aritmetică 3.98



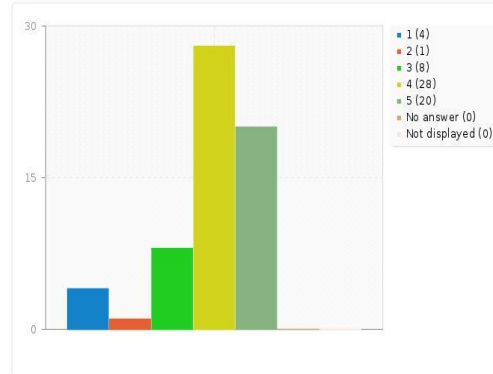
**Capacitatea de a soluționa conflicte**

Media aritmetică 4.00



**Abilitatea de planificare și organizare a resurselor**

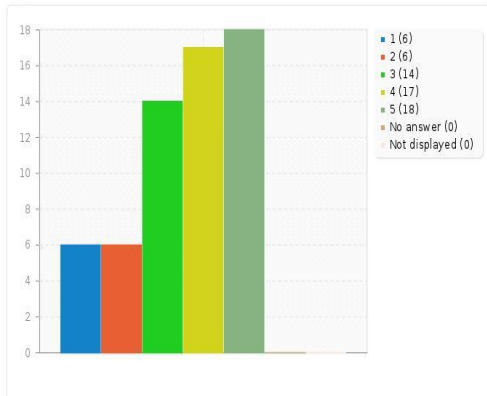
Media aritmetică 3.97



Competențele manageriale (80% - 49) și cele antreprenoriale (82% - 50) sunt evaluate ca fiind de o importanță medie spre ridicată și foarte ridicată în evaluarea absolvenților pentru recurtarea pentru angajare.

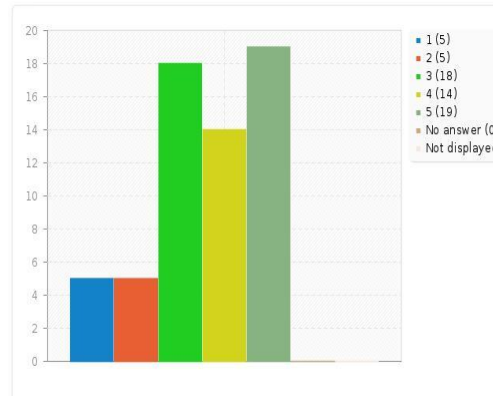
**Competențele manageriale**

Media aritmetică 3,57



**Competențele antreprenoriale**

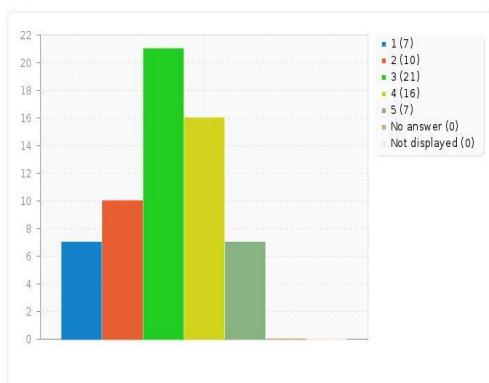
Media aritmetică 3.62



Pentru angajatori, importanța rezultatelor academice este percepută mai ales la nivel mediu (34% - 21).

### Rezultatele academice

Media aritmetică 3.12



Prin urmare, în evaluarea abilităților/ cunoștințelor/ competențelor absolvenților pentru recrutarea lor, cel mai puțin importante sunt rezultatele academice ( $M=3,12$ ), iar o importanță deosebită este acordată seriozității ( $M=4,55$ ) și eticii și valorilor asumate ( $M=4,55$ ).

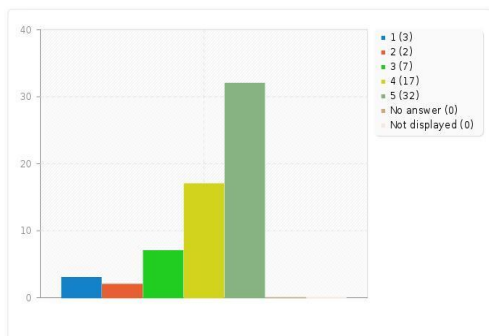
De asemenea, reprezentanții angajatorilor mai menționează ca fiind importante: atenția la detalii, motivația, preocuparea pentru dezvoltarea personală și profesională și implicarea în activitățile de voluntariat.

### Precizați importanța următoarelor activități sau servicii, în vederea creșterii gradului de inserție pe piața muncii a studenților (1 – Deloc importante ... 5 – Foarte importante)

Pentru creșterea gradului de inserție pe piața muncii a studenților, reprezentanții angajatorilor cred că sunt preponderent foarte importante următoarele activități sau servicii: organizarea de stagii de voluntariat (52% - 30), organizarea de stagii de practică (59% - 37), organizarea de stagii de internship (64% - 39), organizarea de vizite în companie (40% - 24), participarea la traininguri și workshopuri destinate studenților (47% -29), accesul la portal cu locuri de practică și internship, destinat studenților (53% -33), organizarea de workshopuri cu oameni de afaceri/ HR (50% - 30), includerea în programa academică a unor workshopuri organizate de oameni de afaceri (59% - 35), organizarea de programe de master în colaborare cu mediul de afaceri (67% - 40), realizarea unor hărți de competențe minimale ale studenților pentru fiecare industrie (50% - 30), implicarea studenților în activități de practică și internship plătit pe perioada verii (57% - 35), oferirea de programe de dezvoltare a competențelor transversale (soft-skills) (52% -32), oferirea de programe de dezvoltare a competențelor lingvistice (41% - 25), monitorizarea inserției studenților pe piața muncii (40% - 24%), monitorizarea programelor de studiu în raport cu pregătirea tehnică cerută de piața muncii (53% - 32) și cursuri/ traininguri de antreprenoriat/ consultanță antreprenorială (39% - 23).

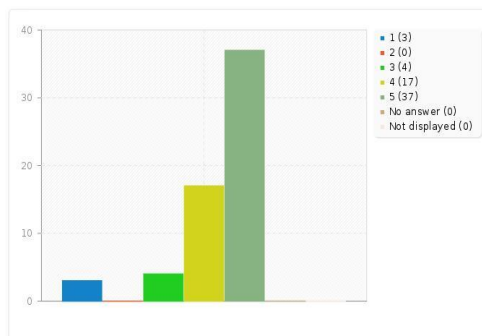
### Organizarea de stagii de voluntariat

Media aritmetică 4.20



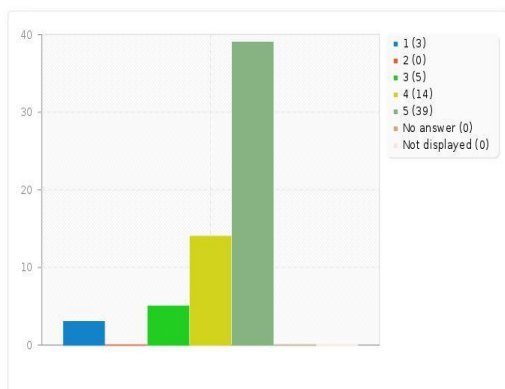
### Organizarea de stagii de practică

Media aritmetică 4.38



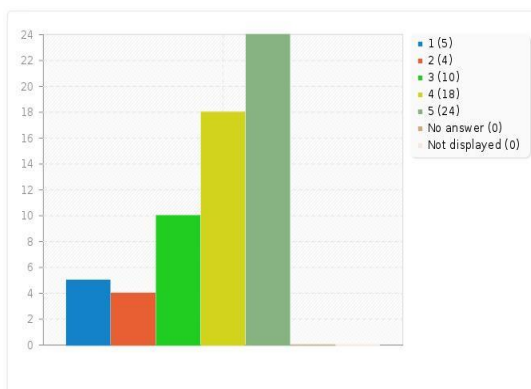
### Organizarea de stagii de internship

Media aritmetică 4.40



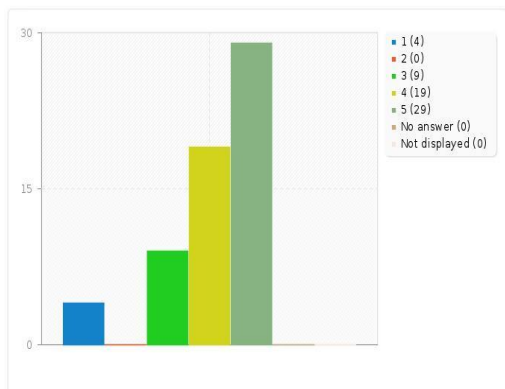
### Organizarea de vizite în companie

Media aritmetică 3.85



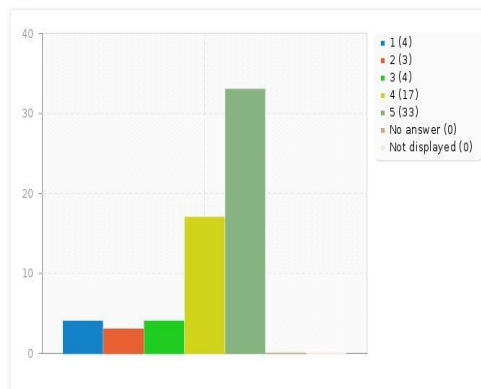
### Participarea la traininguri și work-shop-uri destinate studenților

Media aritmetică 4.12



### Accesul la portal cu locurile de practică și internship destinat studenților

Media aritmetică 4.17

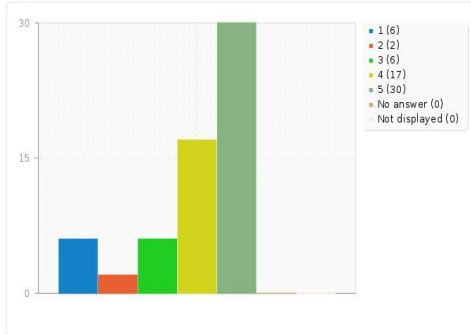


### Organizarea de workshop-uri cu oameni de

### Includerea în programa academică a unor

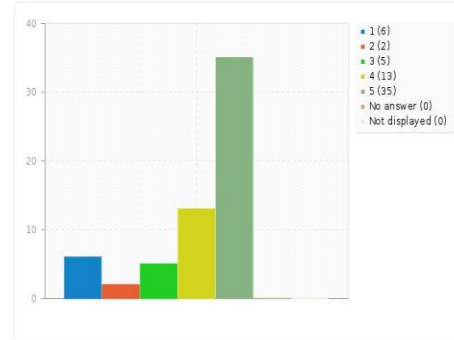
### afaceri/HR

Media aritmetică 4.02



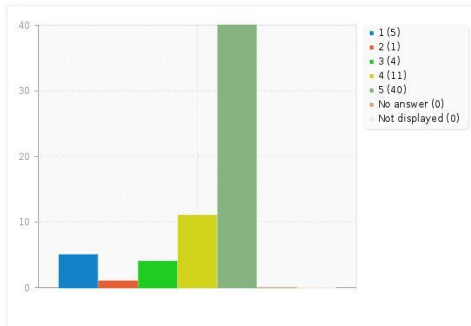
### workshop-uri organizate de oameni de afaceri

Media aritmetică 4.12



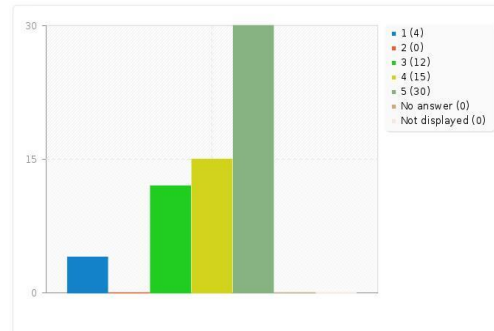
### Organizarea de programe de master în colaborare cu mediul de afaceri

Media aritmetică 4.30



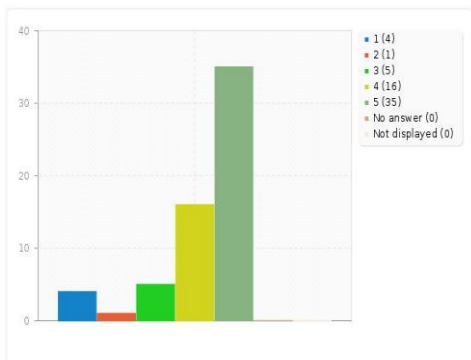
### Realizarea unor hărți de competențe minimale ale studenților pentru fiecare industrie

Media aritmetică 4.12



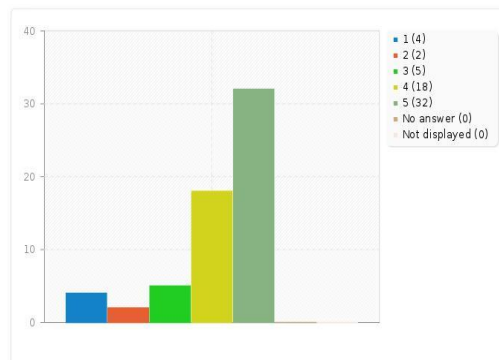
### Implicarea studenților în activități de practică/internship plătit pe perioada verii

Media aritmetică 4.25



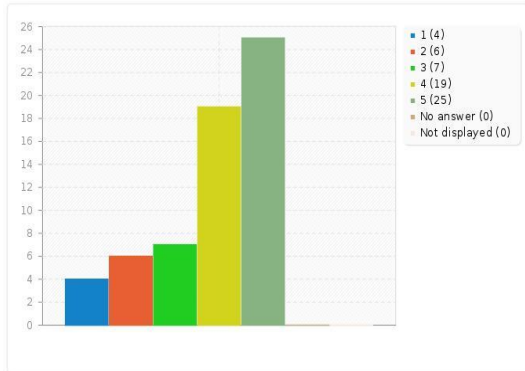
### Oferirea de programe de dezvoltare a competențelor transversale (softskills)

Media aritmetică 4.17



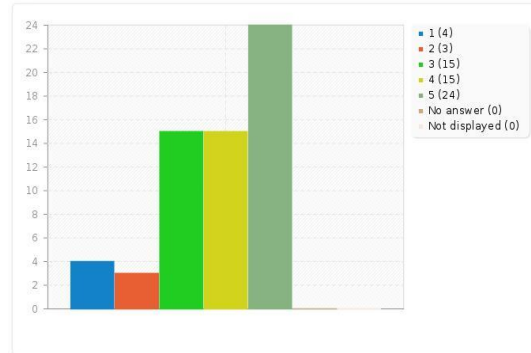
### Oferirea de programe de dezvoltare a competențelor lingvistice

Media aritmetică 3.92



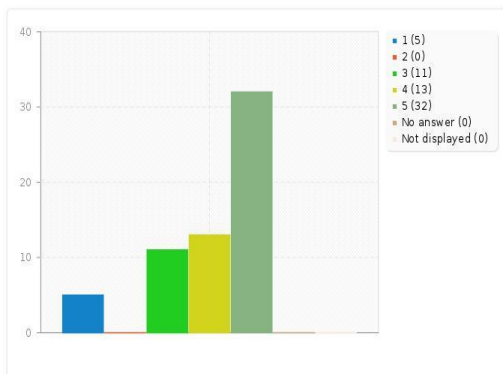
### Monitorizarea inserției studenților pe piața muncii

Media aritmetică 3.85



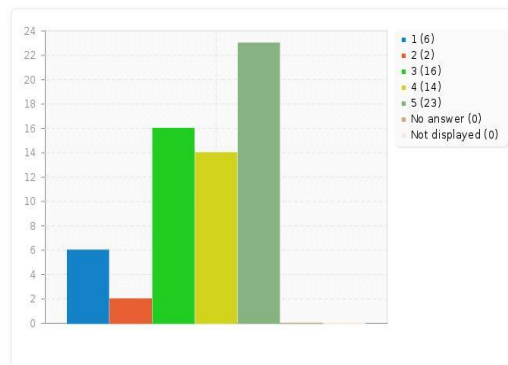
### Monitorizarea programelor de studiu, în raport cu pregătirea tehnică cerută de piața muncii

Media aritmetică 4.12



### Curs/training de antreprenariat/ consultanță antreprenorială

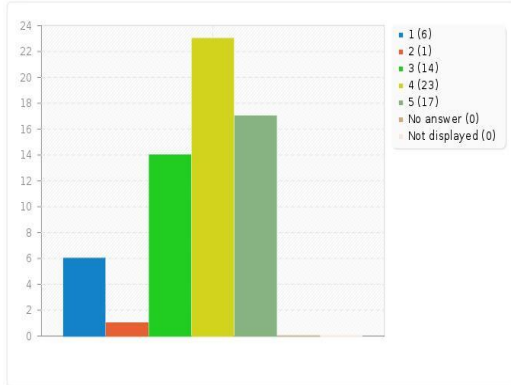
Media aritmetică 3.75



De asemenea, reprezentatii angajatorilor evaluează ca importante spre foarte importante următoarele servicii sau activități: organizarea de programe de tipul „Zilele Porților Deschise” în companie (65% - 40), participarea la târguri de joburi destinate studenților (62% - 39), recrutarea de studenți pentru diferite poziții entry-level (81% - 48), pregătirea portofoliului de angajare (CV, scrisoare de intenție) (72% - 44), pregătirea pentru interviul de angajare (75% - 46), curs/ training de comunicare la nivelul tuturor facultăților (76% - 47), curs/ training de management organizațional la nivelul tuturor facultăților (64% - 39) și curs/ training de managementul timpului și resurselor (74% - 45).

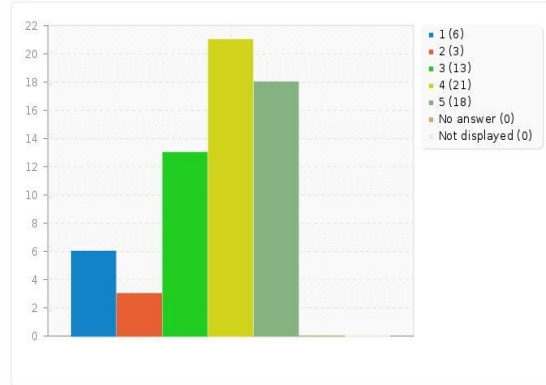
### Organizarea de programe de tipul „Zilele Porților Deschise” în companie

Media aritmetică 3.70



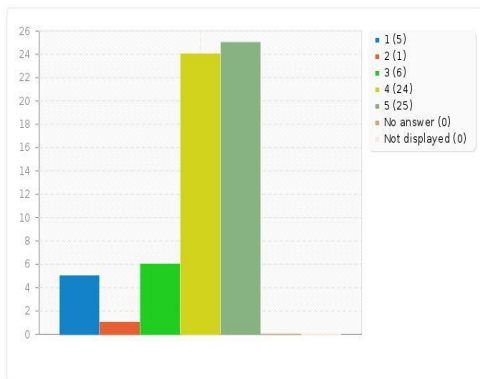
### Participarea la târguri de joburi dedicate studenților

Media aritmetică 3.67



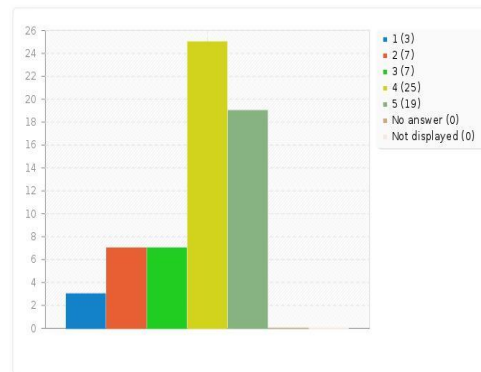
### Recrutarea de studenți pentru diferite poziții entry-level

Media aritmetică 4.02



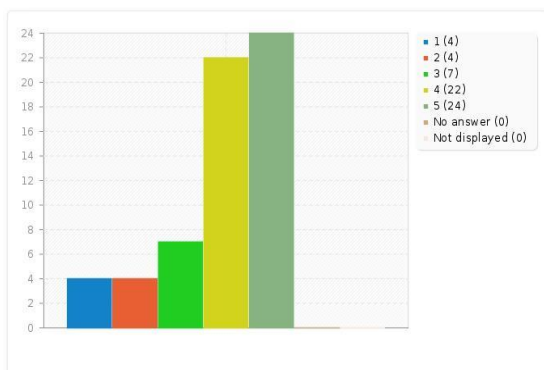
### Pregătirea portofoliului de angajare (CV, scrisoare de intenție)

Media aritmetică 3.82



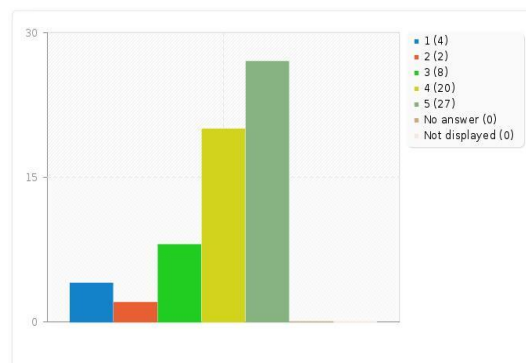
### Pregătirea pentru interviul de angajare

Media aritmetică 3.95



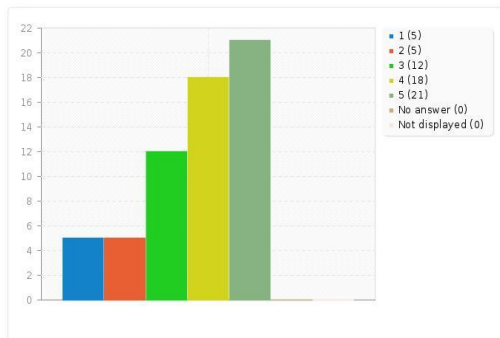
### Curs/training de comunicare, la nivelul tuturilor facultăților

Media aritmetică 4.05



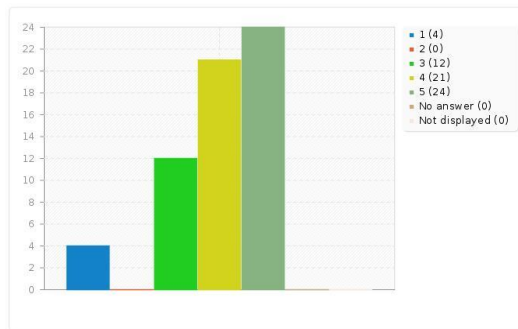
### Curs/training de management organizațional, la nivelul tuturor facultăților

Media aritmetică 3.73



### Curs/training de managementul timpului și al resurselor

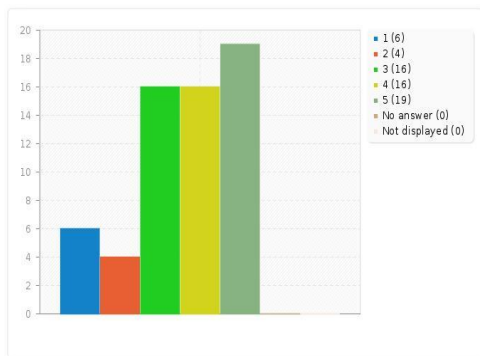
Media aritmetică 4.00



O importanță de un nivel mediu spre ridicată este acordată organizării de întreprinderi simulate (52% - 32). Această activitate este de fapt evaluată ca fiind cel mai puțin importantă ( $M=3,62$ ). La celălalt pol, cea mai importantă activitate este, după părerea reprezentanților angajatorilor, organizarea de stagii de internship ( $M=4,40$ ).

### Organizarea de întreprinderi simulate

Media aritmetică 3.62



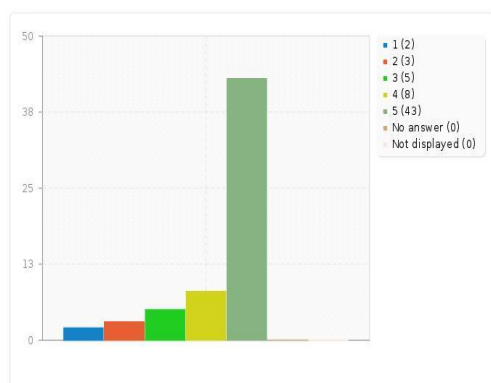
### Importanța următoarelor servicii oferite de Departamentul de Consiliere și Orientare pentru Carieră, în vederea creșterii gradului de inserție pe piața muncii a studenților (1 – Deloc importante ... 5 – Foarte importante):

Potrivit angajatorilor, pentru a crește gradul de inserție pe piața muncii a studenților, următoarele servicii oferite de Departamentul de Consiliere și Orientare pentru Carieră sunt foarte importante: consiliere în carieră (71% - 43), consiliere vocațională (52% - 32), consiliere educațională (50% - 31), consiliere pentru stagii de voluntariat (46% - 27), participarea la stagii de formare (59% - 36), informare online asupra carierei (46% - 27), training de consiliere în carieră (55% - 34), training de comunicare (53% - 33), training de managementul timpului (49% - 29), training de managementul resurselor personale (47% -

28), stagiile de practică (69% -42), medierea relației cu angajatorii (53% - 32), antreprenariat/consultanță antreprenorială (50% - 30), analiza eficienței programelor de studii (57% - 35) și analiza nevoilor studenților (57% - 35).

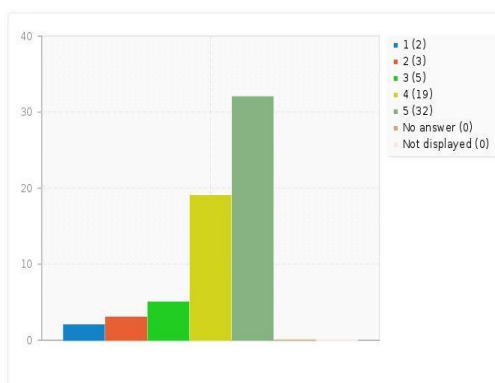
### Consiliere în carieră

Media aritmetică 4.42



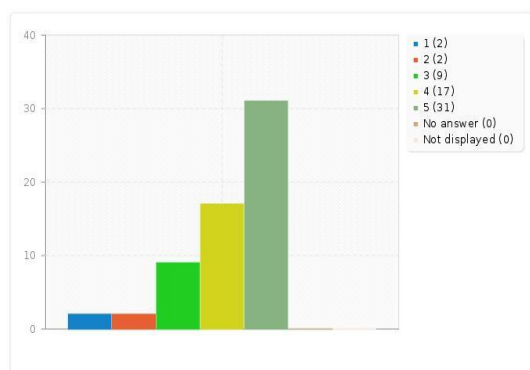
### Consiliere vocațională

Media aritmetică 4.23



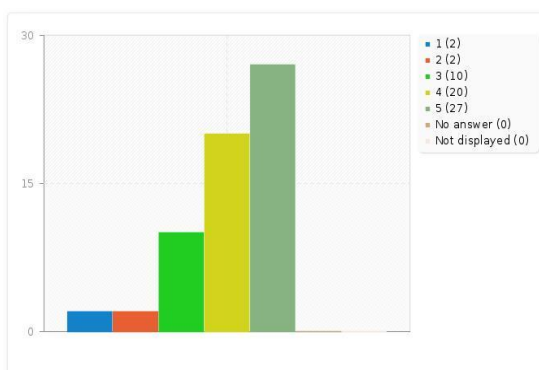
### Consiliere educațională

Media aritmetică 4.18



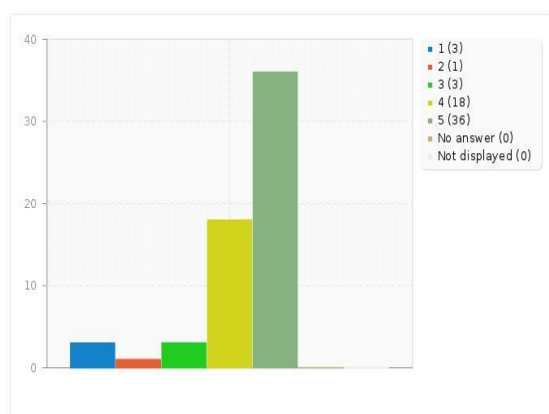
### Consiliere pentru stagii de voluntariat

Media aritmetică 4.12



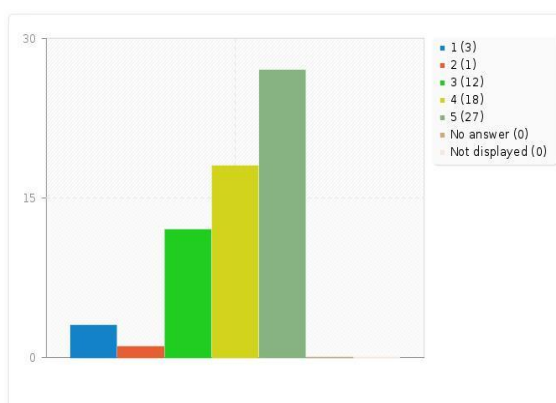
### Participarea la stagii de formare

Media aritmetică 4.35

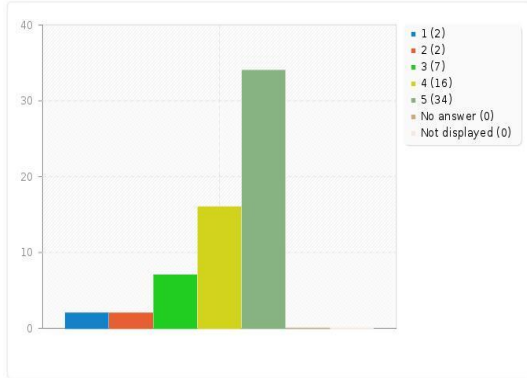


### Informare online asupra carierei

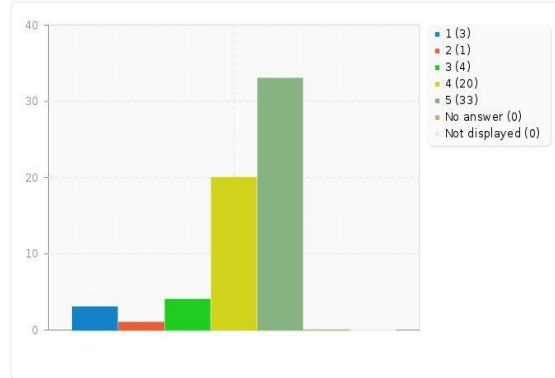
Media aritmetică 4.07



**Training de consiliere în carieră**  
Media aritmetică 4.27

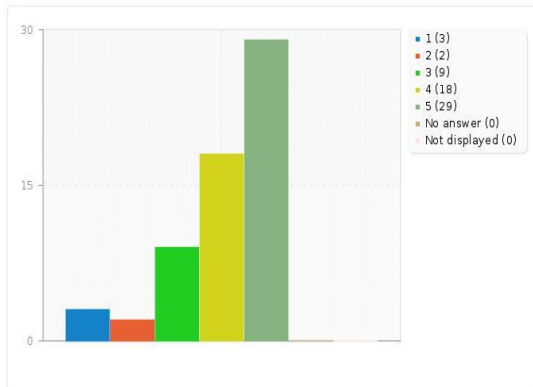


**Training de comunicare**  
Media aritmetică 4.28



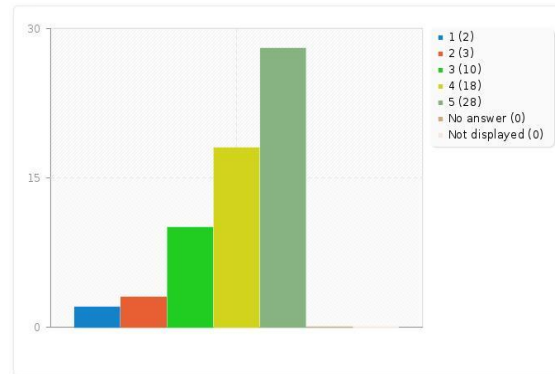
**Training de managementul timpului**

Media aritmetică 4.12

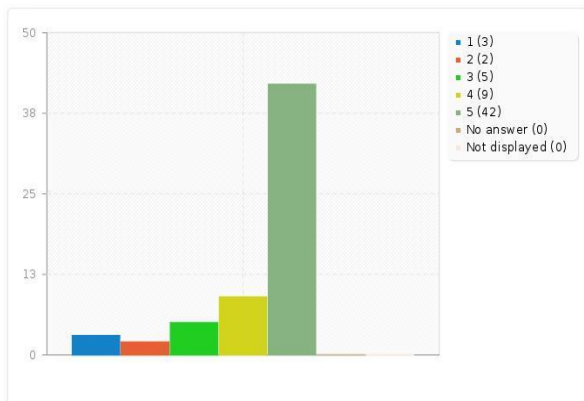


**Training de managementul resurselor personale**

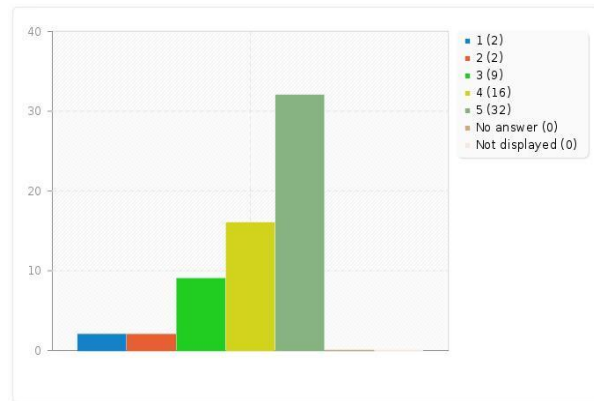
Media aritmetică 4.10



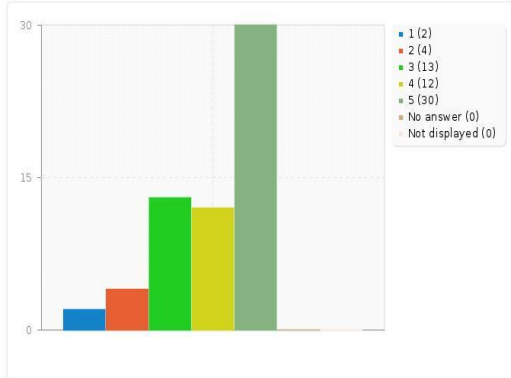
**Stagii de practică**  
Media aritmetică 4.38



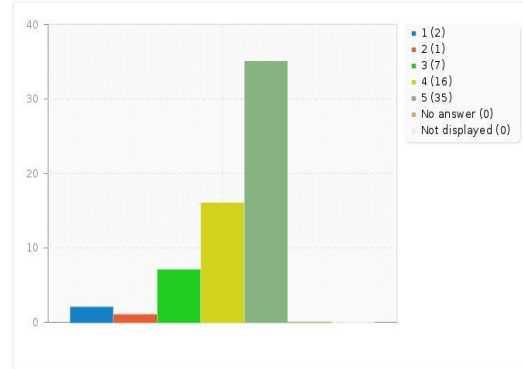
**Mediere a relației cu angajatorii**  
Media aritmetică 4.22



**Antreprenariat/Consultanță antreprenorială**  
Media aritmetică 4.03

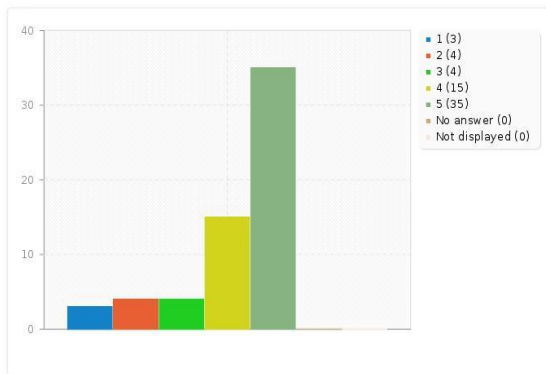


**Analiza eficienței programelor de studii**  
Media aritmetică 4.32



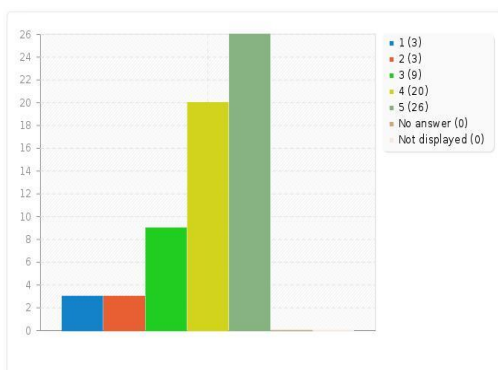
**Analiza nevoilor studenților**

Media aritmetică 4.22

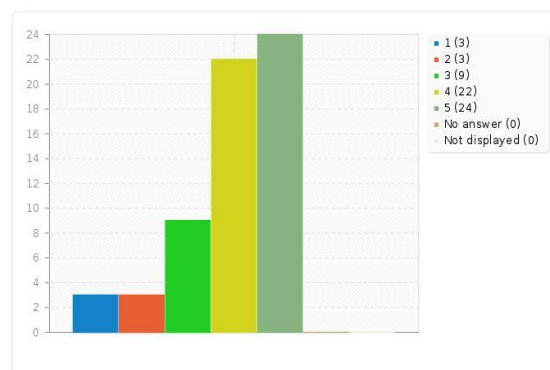


Evaluarea psihologică și aptitudinală (75% - 46), informarea asupra rutelor educaționale (75% - 46) și plasarea pe piața muncii (84% - 51) sunt activități ale Departamentului de Consiliere și Orientare pentru Carieră evaluate ca fiind importante și foarte importante de către reprezentanții angajatorilor, cu scopul de a crește gradul de angajabilitate a studenților și absolvenților.

**Evaluare psihologică și aptitudinală**  
Media aritmetică 4.03

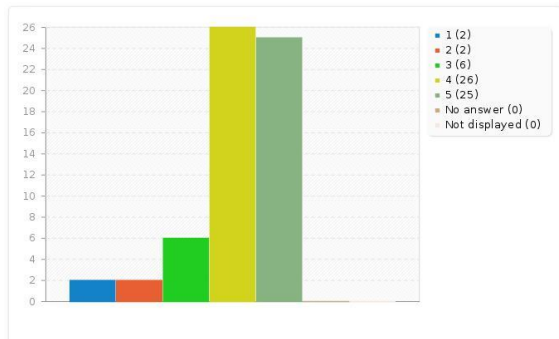


**Informare asupra rutelor educaționale**  
Media aritmetică 3.98



## Plasare pe piața muncii

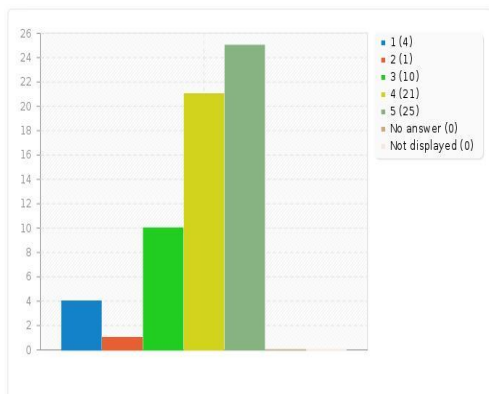
Media aritmetică 4.15



Un nivel mediu spre ridicat și foarte ridicat al importanței este acordat următoarelor servicii ale Departamentului de Consiliere și Orientare pentru Carieră: consiliere psihologică (92% - 56), training de management de proiect (94% - 57), prezentări de companii/ Zilele Carierei (89% - 54), târguri de joburi (91% - 55), târguri educaționale (92% - 56), studii asupra inserției profesionale (89% - 54) și promovarea facultăților UB (91% - 56).

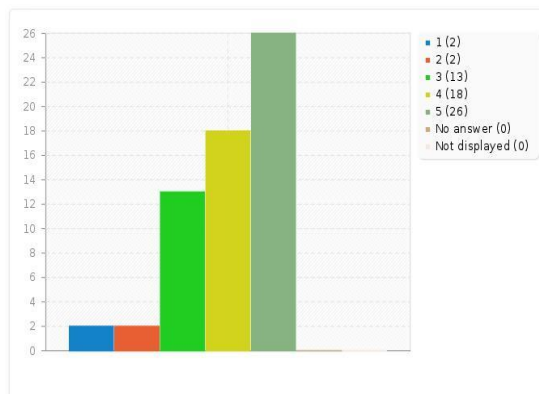
## Consiliere psihologică

Media aritmetică 4.02



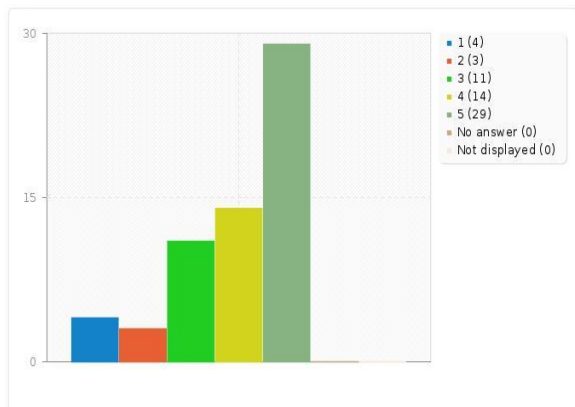
## Training de management de proiect

Media aritmetică 4.05



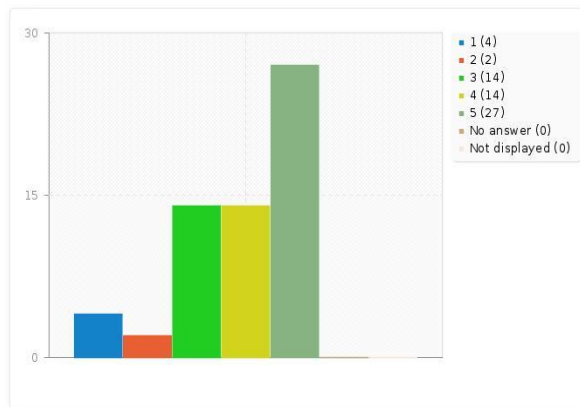
## Prezentări de companii / Zilele Carierei

Media aritmetică 3.98

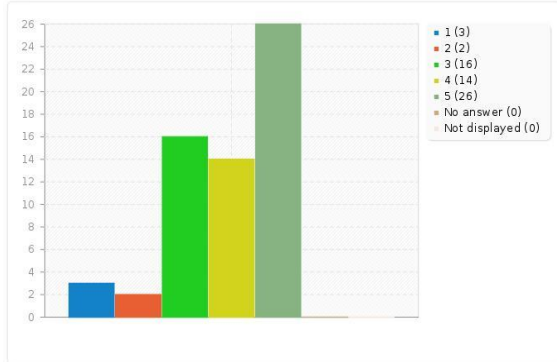


## Târguri de joburi

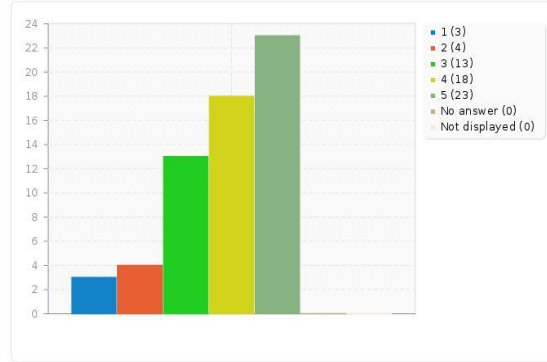
Media aritmetică 3.93



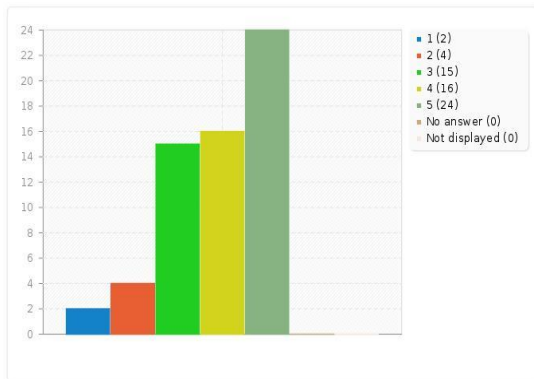
### Târguri educaționale Media aritmetică 3.93



### Studii asupra inserției profesionale Media aritmetică 3.87



### Promovarea facultăților UB Media aritmetică 3.90



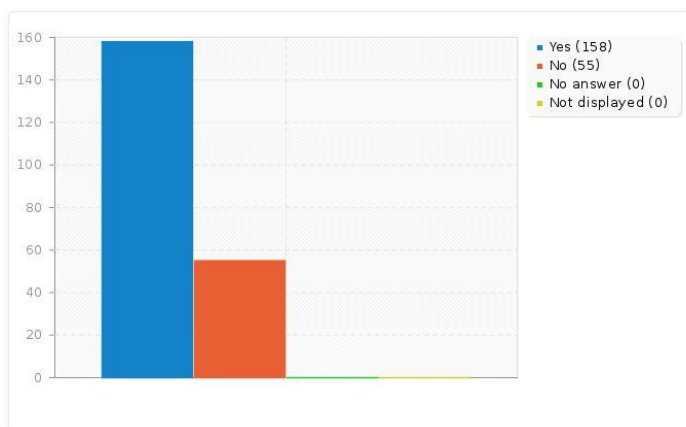
Prin urmare, pentru reprezentanții angajatorilor, serviciul DCOC cel mai puțin important se referă la elaborarea studiilor asupra inserției profesionale ( $M=3,87$ ), iar consilierea în carieră ( $M=4,42$ ) este cea mai importantă activitate a departamentului.

De asemenea, pentru a îmbunătăți nivelul de pregătire a absolvenților, în momentul integrării pe piața muncii, aceștia recomandă includerea în procesul de formare profesională: cursuri de competențe digitale, de limbi străine, de servicii pentru clienți, de programare neurolingvistică, de branding personal, de etică profesională, activități de job shadowing și de mentorat și creșterea caracterului practic al cursurilor.

## Opinii ale absolvenților despre practica de specialitate și intențiile viitoare privind dezvoltarea profesională și a competențelor lor

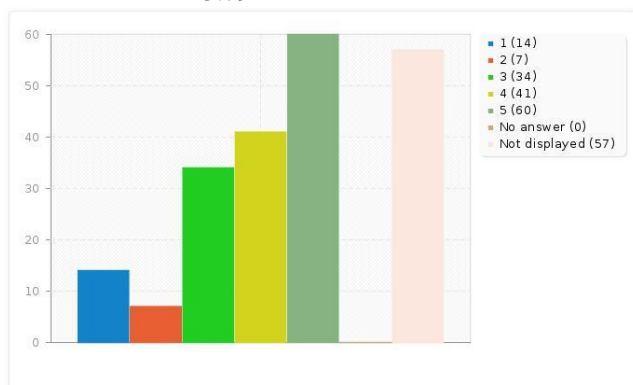
Aproximativ 74% (158) dintre absolvenții chestionați au finalizat un stagiu de practică de specialitate.

### Ați finalizat un stagiu de practică de specialitate (cel puțin 120 de ore)?



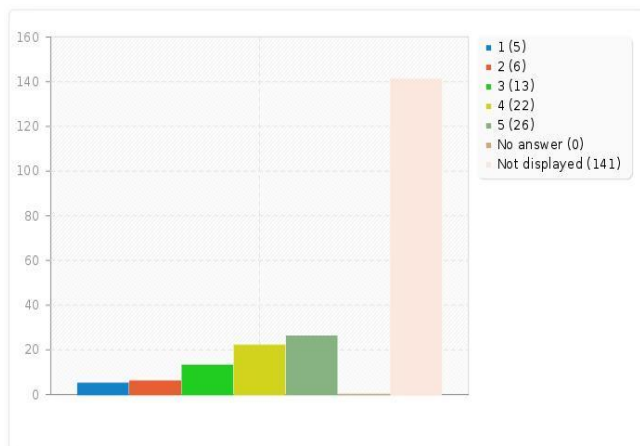
Majoritatea respondenților care au participat la un stagiu de practică consideră că abilitățile dobândite pe parcursul stagiului de practică le sunt utile într-o foarte mare măsură (38% - 60) și în mare măsură (26% - 41). Doar 4 % (7) cred că au dobândit abilități ce le sunt utile într-o mică măsură și 9% (14) într-o foarte mică măsură.

Media aritmetică 3.79



Cei care nu au finalizat un stagiu de practică, cred că abilitățile pe care le-ar fi putut dobândi le-ar fi fost foarte utile (36% - 26) și utile (31% - 22). Doar 8% (6) consideră că acestea le-ar fi fost utile într-o mică măsură și 7% (5) într-o foarte mică măsură.

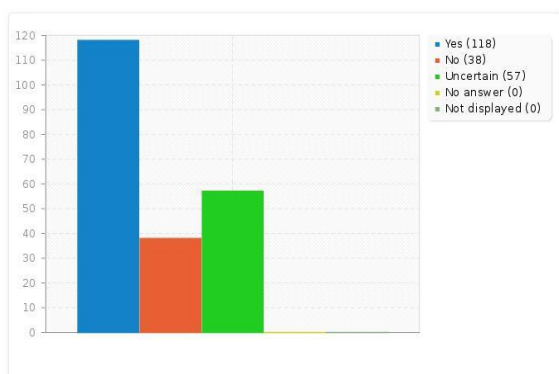
Media aritmetică 3.82



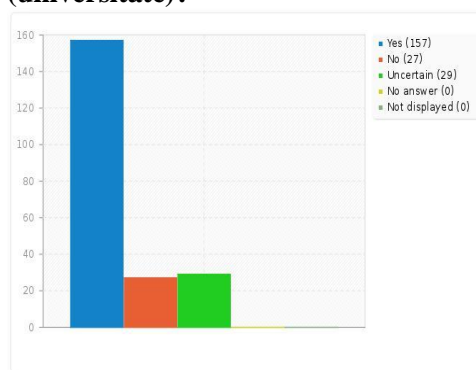
Dacă ar putea alege din nou, majoritatea participanților la studiu ar opta pentru același nivel de educație academică (90% - 191), aceeași universitate (74% - 157) și același traseu de studii (55% - 118). De asemenea, aceștia nu ar alege un nivel inferior de educație academică (92% - 196) și nici nu ar opta să nu studieze deloc (97% -207).

### Privind înapoi în timp, dacă ați putea, ați alege din nou:

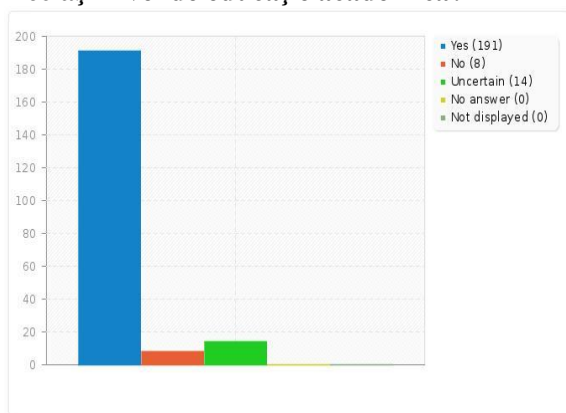
#### Același traseu de studii?



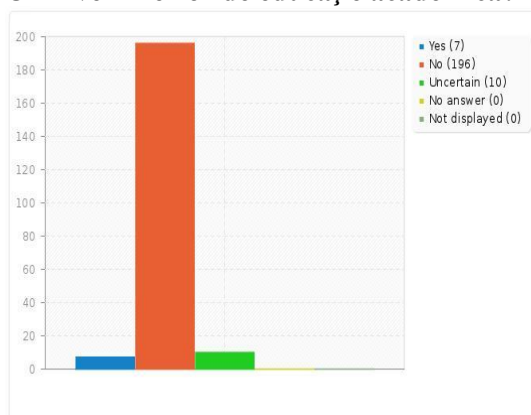
#### Aceeași instituție de educație superioară (universitate)?



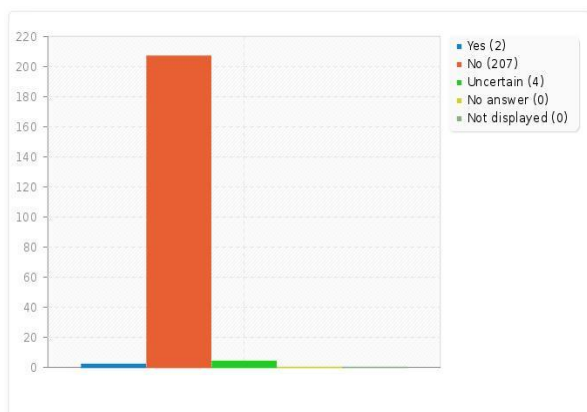
#### Același nivel de educație academică?



#### Un nivel inferior de educație academică?

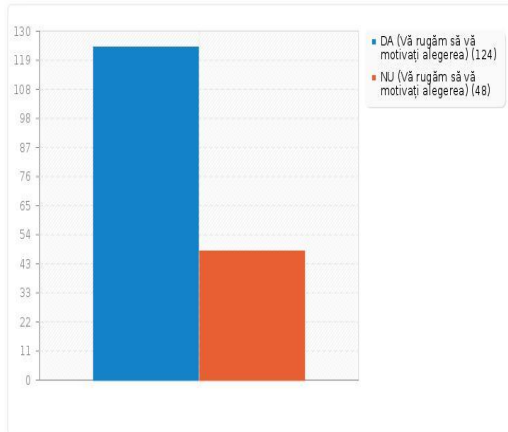


#### Să nu studiați deloc?

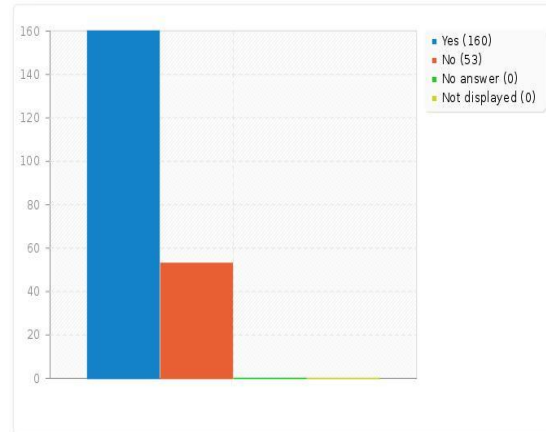


Majoritatea absolvenților (75% - 160) intenționează să își continue studiile pe rute academice sau să urmeze forme de educație alternative. De asemenea, 78% (124) dintre acești respondenți doresc să își continue studiile în același domeniu.

### Intenționați să vă continuați studiile pe rute în același domeniu?



### Doriți să vă continuați studiile academice sau să urmați forme de educație alternative?

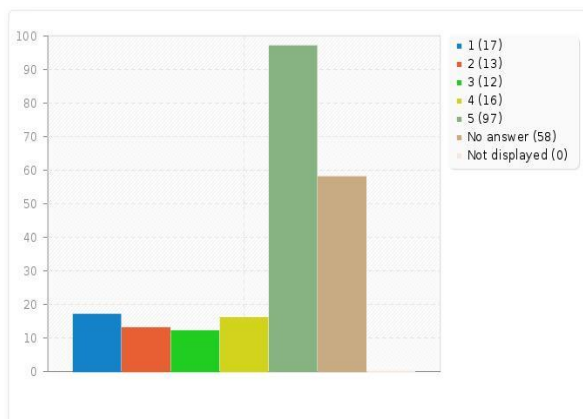


Cu privire la alegerea următoarelor forme de educație și formare profesională pentru dezvoltarea ulterioară a competențelor lor, respondenții doresc într-o mai mare măsură să urmeze training-uri organizate la locul de muncă ( $M=4,53$ ) și studii postuniversitare ( $M=4,03$ ) și într-o măsură mai mică studii doctorale ( $M=3,09$ ).

### În ce măsură doriți să urmați următoarele forme de educație și formare profesională pentru dezvoltarea ulterioară a competențelor dumneavoastră?

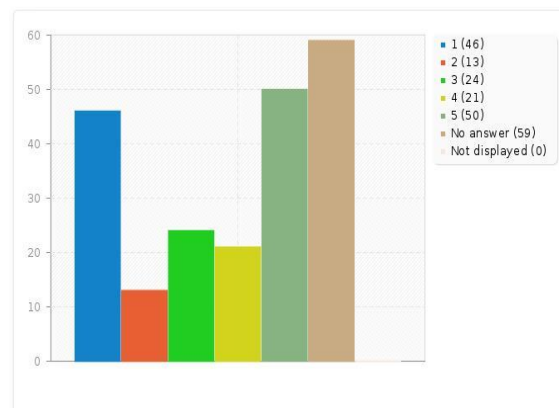
#### Studii postuniversitare

Media aritmetică 4.03



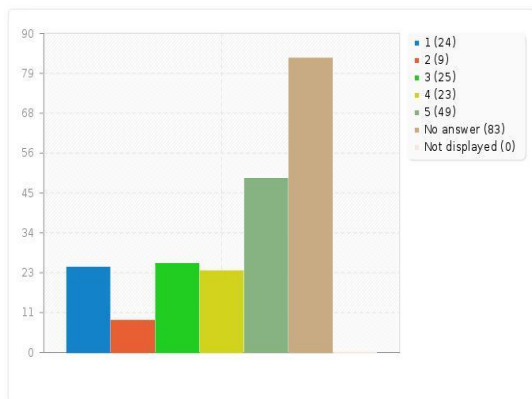
#### Studii doctorale

Media aritmetică 3.09



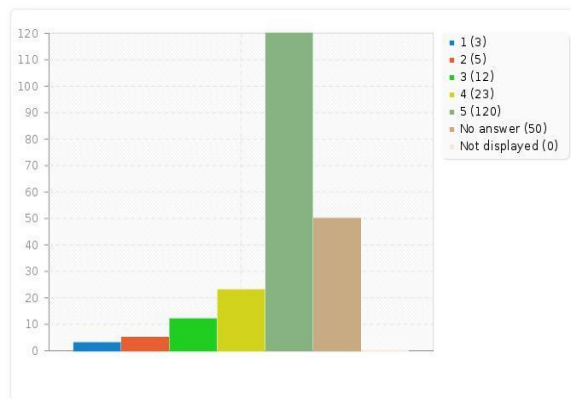
### Cursuri de formare acreditate ANC

Media aritmetică 3.46



### Training-uri organizate la locul de muncă

Media aritmetică 4.53



Majoritatea persoanelor chestionate sunt de părere că nivelul de educație optim pentru a putea fi angajat este cel de licență (63% - 134).

### Ce nivel de educație considerați că ar fi necesar pentru angajare?

